

**JUANKOSKEN JA NILSIÄN KAUPUNKIEN SEKÄ  
KAAVIN, LAPINLAHDEN, MAANINGAN, RAUTAVAARAN,  
SIILINJÄRVEN, TUUSNIEMEN JA VARPAISJÄRVEN KUNTIEN  
YMPÄRISTÖTERVEYDENHUOLLON YHTEISTOIMINTA-ALUEEN MUODOSTAMINEN**

Yhteistoiminta-alueen yhteistyö Kuopion kaupungin valvontayksikön kanssa

22.5.2009

Arja Saarelainen, Hanna Rintala ja Virpi Seppänen

## Sisällysluettelo

	Tiivistelmä
1	Johdanto
1.1	Tavoitteet
2	Lähtökohdat
2.1	Lainsäädäntöä
2.2	Suunnitellusta yhteistoiminta-alueesta
2.2.1	Eläinlääkintähuollon valvontakohteet
2.2.2	Terveysvalvonnan valvontakohteet
2.3	Tehtävien edellyttämä työpanos
2.4	Nykyiset toimijat ja toimitilat
2.5	Nykyiset toimintamenot ja –tuotot
2.6	Toimintaympäristön muutoksista
3	Ympäristöterveydenhuollon yhteistoiminta-alueen muodostamista koskevan sopimuksen valmistelu
4	Ympäristöterveydenhuollon yhteistoiminta-alue
4.1	Henkilöstö
4.2	Toimitilat ja työvälineet
4.3	Eläinlääkäripäivystys
4.4	Hallinto ja päätöksenteko
4.5	Yhteistyö peruskuntien kanssa
4.6	Kustannukset ja niiden jakaminen
5	Liitteet
	1. Terveysvalvonnan valvontakohteiden määrä sekä terveystalouden säännöllisessä valvonnassa tarvittava työpanos osa-alueittain ja tarvittava kokonaistyöpanos
	2. Nykyisin käytössä olevat toimitilat
	3. Kunnaneläinlääkäreiden toimipaikat ja tuotantotilat (lähde: Itä-Suomen läänin peruspalvelujen tila 2006, Itä-Suomen lääninhallituksen julkaisusarja 129/2007)
	4. Yhteistoiminta-aluekartta
	5. Juankosken ja Nilsiän kaupunkien sekä Kaavin, Lapinlahden, Maaningan, Rautavaaran, Siilinjärven, Tuusniemen ja Varpaisjärven kuntien ympäristöterveydenhuollon yhteistoiminta-alueen muodostaminen / 11.2.2009 päivätystä selvityksestä ja sen liitteenä olevasta sopimusluonnoksesta annetut lausunnot ja niiden huomioon ottaminen sopimuksen jatkotyössä
	6. Ympäristöterveydenhuollon yhteistoiminta-alueen kustannukset
	7. Ympäristöterveydenhuollon yhteistoiminta-alueen kustannusten jakaminen

Tiivistelmä

Valtioneuvoston 30.10.2003 tekemään ja 1.3.2007 tarkistamaan periaatepäätökseen perustuen Juankosken ja Nilsian kaupungit sekä Kaavin, Lapinlahden, Maaningan, Rautavaaran, Siilinjärven, Tuusniemen ja Varpaisjärven kunnat muodostavat ympäristöterveydenhuollon yhteistoiminta-alueen. Isäntäkuntana on Siilinjärven kunta. Edellä mainituissa kunnissa nykyisin toimivien valvontayksiköiden työntekijät siirtyvät Siilinjärven kunnan palvelukseen työsopimuslain ja kunnallisista viranhaltijoista annetun lain liikkeen luovutusta koskevien määräysten mukaisesti. Siilinjärven kunta solmii erillisen sopimuksen Kuopion kanssa, jos yhteistyöstä voidaan sopia. Tällöin yhteistoiminta-alue hoitaa Kuopion eläinlääkintähuollon tehtävät ja Kuopion kaupungin palveluksessa olevat virkasuhteiset praktikkoeläinlääkärit siirtyvät Siilinjärven kunnan palvelukseen vanhoina työntekijöinä.

Uudessa valvontayksikössä on 12 praktikkoa, mikäli Kuopion praktikot siirtyvät uuteen valvontayksikköön, 14 praktikkoa. Lisäksi yksikössä on vastaava/valvova eläinlääkäri, 7 tarkastajaa, ympäristöterveysjohtaja ja toimistosihiteeri. Perustamisvaiheessa johtajan virka asetetaan sisäiseen hakuun. Yhteistoiminnan alussa toimitilat ovat pääosin nykyiset ja ne ovat seuraavat:

Kunta	Eläinlääkärin vastaanotto	Toimistotilat
Juankoski	X sivutoimipiste sivutoimipiste	
Kaavi		X
Tuusniemi		Tarkastajalla kunnantalolla päivystysaika kerran viikossa
Lapinlahti	Varsinainen ja sivutoimipiste määritellään yhteistoiminnan alettua sen hetkisten käyntimäärien perusteella	X
Varpaisjärvi		
Nilsia	X sivutoimipiste	X
Rautavaara		
Maaninka	X tai yhteisvastaanotto	
Siilinjärvi		X

Ympäristöterveydenhuollon tehtävät, joita ovat elintarvikevalvonta, eläinlääkintähuolto sekä eläinsuojelu- ja eläintautivalvonta, terveydensuojelun valvonta, tuoteturvallisuusvalvonta, kemikaalivalvonta ja tupakkavalvonta, sekä nikotiinivalmisteiden myynnin valvonnan hoitaa ympäristöterveyslautakunta, jossa on yksi jäsen jokaisesta kunnasta. Lautakunnan puheenjohtajana on siilinjärveläinen luottamushenkilö. Varapuheenjohtajana on muiden sopimuskuntien nimeämä edustaja siten, että varapuheenjohtajuus vaihtuu valtuustokausittain sopimuskuntien asukaslukujen mukaisessa järjestyksessä suurimmasta pienimpään.

Ympäristöterveydenhuollon yhteistoiminta-alueen ja Kuopion eläinlääkintähuollon pois lukien Kuopion päiväaikainen pieneläinten hoito kustannusten on arvioitu olevan 1,8 miljoonaa euroa vuodessa. Tästä pieneläinpäivystyksen kustannusten on arvioitu olevan 180 000 €. Muista kustannuksista 2/3 on eläinlääkintähuollon kustannuksia ja 1/3 terveysvalvonnan kustannuksia.

Ympäristöterveydenhuollon kustannuksista pääosa jaetaan aiheuttamisperiaatteen mukaisesti. Jaettaviin kustannuksiin ei sisällytetä eläinlääkäreiden toimitilakustannuksia. Eläinlääkäreiden vastaanottotilan ja siihen liittyvien sivutoimipisteiden ylläpidon maksavat yhteisvastuullisesti ne kunnat, joita tilat palvelevat. Yhteisvastaanottojen kustannukset maksavat osalliskunnat. Yhteistoiminnan alkaessa kustannukset jaetaan 1.7.2010 tilastotietojen perusteella. Kustannusten jako tarkastetaan kolmen vuoden välein.

Yhteistoiminta-alue aloittaa 1.1.2011. Ympäristöterveysjohtaja valitaan siten, että hän aloittaa työnsä 1.7.2010. Nyt tehtävää sopimusta täydennetään eläinlääkäripäivystyksen järjestämistä koskevalla sopimuksella ennen yhteistoiminta-alue toiminnan aloittamista.

## 1 Johdanto

Valtioneuvoston 30.10.2003 tekemän ja 1.3.2007 tarkistaman periaatepäätöksen mukaan elintarvikevalvonta ja muu ympäristöterveydenhuolto tulee järjestää paikallisella tasolla siten, että kuntien vastuulla olevasta valvonnasta vastaa yhteistoiminta-alue. Tavoitteena on 50 – 85 seudullisen ympäristöterveydenhuollon yhteistoiminta-alueen muodostaminen. Yhteistoiminta-alueiden muodostamiseen sovelletaan puitelain periaatteita. Valtioneuvostolla on valtuus ratkaista yksittäisen kunnan kuuluminen yhteistoiminta-alueeseen, mikäli kunta ei ole tehnyt päätöstä asiasta 1.6.2009 mennessä. Yhteistoiminta-alueiden tulisi olla toiminnassa viimeistään puitelain voimassaolon päättyessä vuoden 2012 lopussa.

Yhteistoiminta-alueen tehtäviin tulee kuulua kaikki kansanterveyslain 1 §:ssä määritellyt ympäristöterveydenhuollon osa-alueiden tehtävät. Ympäristöterveydenhuollon toimialueella tulisi erikoistumisen ja toimivien sijaisjärjestelyjen varmistamiseksi olla käytettävissä vähintään 10 henkilötyövuotta siten, että kaikille osa-alueille voidaan turvata asianmukaiset resurssit. Yhteistoiminta-alueella tulisi ympäristöterveydenhuollon henkilöstöllä olla yhteinen, kokopäivätoiminen työjohto. Yhteistoiminta-alueen sisällä voi olla alueellisia toimipisteitä ja sisäisiä toiminta-alueita. Ympäristöterveydenhuollon yhteistoiminta-alue koostuisi ensisijaisesti yhden tai useamman perusterveydenhuollon yhteistoiminta-alueen kunnista. Ympäristöterveydenhuolto voidaan järjestää myös erillään perusterveydenhuollosta. Yhteistoiminta-alue voi yksittäisten toimintojen osalta olla yhteistoiminnassa toisten yhteistoiminta-alueiden kanssa, kuten eläinlääkäripäivystyksen järjestämiseksi. (Sosiaali- ja terveysministeriön, Kauppa- ja teollisuusministeriön sekä Maa- ja metsätalousministeriön 20.3.2007 päivätty kirje STM/2727/2005; MMM 989/99/2007)

Myös valmisteilla oleva uusi eläinlääkintähuoltolaki (katso kohta 2.6) tulee vaatimaan eläinlääkintähuollon järjestämistä yhteistoiminta-alueilla. Lisäksi päivystyksessä suur- ja pieneläimet tulee todennäköisesti eriyttää, ja päivystys järjestää seutu- tai maakuntia vastaavilla alueilla.

Sosiaali- ja terveysministeriö, Työvoima- ja elinkeinoministeriö sekä Maa- ja metsätalousministeriö pyysivät 11.2.2008 päivätyllä kirjeellä (STM/2727/2005) kunta- ja palvelurakennemuutostukseen perustuen ympäristöterveydenhuollon vastaavia viranomaisia selvittämään 16.6.2008 mennessä kuntakohtaisesti ympäristöterveydenhuollon yhteistoiminta-alueiden muodostamista. Pohjois-Savossa selvitysvelvollisia olivat Juankoski, Kaavi, Karttula, Keitele, Lapinlah- ti, Maaninka, Nilsiä, Pielavesi, Rautalampi, Rautavaara, Siilinjärvi, Suonenjoki, Tervo, Tuusniemi, Varpaisjärvi ja Vesanto.

Ministeriöille annettavaa ympäristöterveydenhuollon yhteistoiminta-alueen muodostamista koskevaa selvitystä valmisteltiin samalla kun Kuopion, Maaningan ja Siilinjärven alueen suurelänpäivystyksen pyrittiin saamaan pikaisesti kuntoon Kuopion seudun aluekeskusohjelman puitteissa (Kuopion seudun seutuhallitus 25.4.2008 § 18). Selvitys tehtiin yhteistyössä selvitysvelvollisten kuntien ja kuntayhtymien sekä Kuopion kaupungin ympäristöterveydenhuollon henkilöstön kanssa (7.5.2008 päivätty raportti). Selvityksessä esitettiin, että

- Sisä-Savon terveydenhuollon kuntayhtymä sekä Pielaveden ja Keiteleen kansanterveystyön kuntayhtymä muodostavat ympäristöterveydenhuollon yhteistoiminta-alueen.
- Juankosken ja Nilsin kaupungit sekä Kaavin, Lapinlahden, Maaningan, Rautavaaran, Siilinjärven ja Varpaisjärven kunnat muodostavat ympäristöterveydenhuollon yhteistoiminta-alueen, missä isäntäkuntana on Lapinlahden kunta.
- Kuopiossa on oma ympäristöterveydenhuollon valvontayksikkö.

Työn ohjausryhmänä toimiva Kuopion seudun työvaliokunta lähetti selvityksen lausunnolle selvityskuntiin. Selvityksestä saadun palautteen perusteella työvaliokunta suositti 30.9.2008, että ympäristöterveydenhuollon yhteistoiminta-alueetta koskeva toimeenpanosuunnitelma laaditaan Juankosken ja Nilsin kaupungin sekä Kaavin, Lapinlahden, Maaningan, Rautavaaran, Siilinjärven ja Varpaisjärven kuntien muodostamalle ympäristöterveydenhuollon yhteistoiminta-alueelle, missä isäntäkuntana on Siilinjärven kunta. Ratkaisussa otetaan huomioon perusterveydenhuollon nykyiset ja tulevat rakenteet. Ratkaisu on ehkäisemässä kuntien hallinnon ja palvelurakenteiden pirstaloitumista ja siten lisäämässä kyseessä olevien kuntien yhteistoimintakentän hallintaa.

Tässä työssä on tarkasteltu myös Kuopion seudun työvaliokunnan 12.9.2006 käynnistämän ja keväällä 2007 valmistuneen selvityksen perusteella eläinlääkintähuollon ongelmia ja niitä koskevia ratkaisuehdotuksia (Kuopion seudun kuntien eläinlääkintähuollon kehittämisselvitys, Kuopion seudun työvaliokunta 15.5.2007). Osa edellä mainitussa selvityksessä esille tuoduista ongelmista on korjaantunut, mutta suuri osa ongelmista on edelleen olemassa. Näitä ovat muun muassa sijaisten saaminen, mikä edelleen on aiheuttanut suurimman osan päivystysaukoista, eläinlääkäreiden puhelinsidonnaisuus, jääviys, työkuorman epätasainen jakautuminen sekä rajoittunut erikoistumismahdollisuus. Vuonna 2007 valmistuneessa selvityksessä esitetyt ratkaisuehdotuksia olivat muun muassa yhteistoiminnan laajentaminen ja syventäminen sekä eläinlääkäreiden yhteisvastaanotto.

Suunnitelmatyön aikana on tullut esille Koillis-Savon eläinlääkintähuollon järjestelyjen haavoittuvuus ja palveluvarmuuden heikkeneminen. Juankoski-Kaavi-Tuusniemi –alueen kolmen eläinlääkärin päivystysrinki on normaalisti toiminut hyvin, kun koko vahvuus eläinlääkäreitä on töissä. 1/3-päivystysvelvoitetta pidetään yleisesti liian tiheänä. Vuoden 2008 kesästä alkaen kuntayhtymän yksi eläinlääkärin virka on ollut täyttämättä, osittain johtuen tiheästä päivystysvelvoitteesta sekä yhteistoiminta- ja päivystyspalvelusten keskeneräisyydestä. Päivystystä alueella hoitaneille kahdelle eläinlääkärille on aiheutunut huomattava päivystys- ja työsidonnaisuus. Samalla päivystysvapaiden pito on hankaloitunut. Lisäksi toisella eläinlääkäreistä on ollut hoidettavanaan myös kuntayhtymän terveystalouden johtajan tehtävät oman toimensa ohella.

Suunnitelmatyötä on tehty isäntäkunnasta riippumattomana. Selvityksen aikana suunniteltavaan yhteistoiminta-alueeseen sisällytettiin Tuusniemi.

## 1.1 Tavoitteet

Tämän selvityksen tavoitteena on ollut valmistella ympäristöterveydenhuollon yhteistoiminta-alueen muodostamista koskeva sopimus. Tarkasteluun on sisällytetty seuraavat osa-alueet:

- henkilöstön siirtyminen, työnjako ja toimenkuvat, henkilöresurssien riittävyys
- eläinlääkäreiden päivystysaluemuutos
- toimitilat, myös eläinlääkäreiden yhteisvastaanoton perustaminen
- kalusto ja varusteet ml. tietojärjestelmä
- toimintamenot ja asiakkailta perittävät maksut
- hallinnon ja päätöksenteon järjestäminen: toimielimen kokoonpano, johtavan viranhaltijan määrittely.

## 2 Lähtökohdat

### 2.1 Lainsäädäntöä

Ympäristöterveydenhuolto on osa kansanterveyslaissa (66/1972) säädettyä ennaltaehkäisevää kansanterveystyötä. Kansanterveyslain lisäksi yksilön ja hänen elinympäristönsä terveydensuojelusta säädetään terveydensuojelulaissa (763/1994), elintarvikelaissa (23/2006), kulutustavaroiden ja kuluttajapalvelusten turvallisuudesta annetussa laissa (75/2004; ns. tuoteturvallisuuslaki), toimenpiteistä tupakoinnin vähentämiseksi annetussa laissa (693/1976; tupakkalaki), kemikaalilaissa (744/1989) ja eläinlääkintähuoltolaissa (685/1990). Ympäristöterveydenhuollon tehtävät ovat laajentuneet 1990-luvulta lähtien, lainsäädäntöä on uudistettu vuodesta 2004 lähtien. Lainsäädäntömuutosten tavoitteena on ollut lisätä kunnallisen valvonnan suunnitelmallisuutta, tehokkuutta ja laatua. Myös valvonnan yhdenvertaisuus ja avoimuus ovat olleet lakimuutosten perusteena.

Ympäristöterveydenhuollon tehtävät ovat pääosin viranomaistehtäviä (lupa- ja valvontatehtäviä; *terveysvalvonta*), joissa käytetään julkista valtaa. Julkista valtaa voivat käyttää ainoastaan virkavastuulla toimivat viranhaltijat. Ts. valvontatehtäviä ei voi ulkoistaa yksityisille. Kunnan tehtävänä ovat hyötyeläinten peruseläinlääkäripalvelut sekä muiden kotieläinten kuin hyötyeläinten sairauksien ja terveyden hoitamiseksi tarpeelliseksi katsottavat eläinlääkäripalvelut voidaan ostaa yksityisiltä palvelujen tuottajilta. Eläintautilaissa (55/1980) ja eläinsuojelulaissa (247/1996) kunnaneläinlääkärille määrättyjä valvontatehtäviä (*virKatehtävät*) ei voi hoitaa yksityinen palvelujen tuottaja. Kunnan tai kunnaneläinlääkärin tehtävistä on myös helposti leviävien eläintautien vastustamisesta annetussa laissa (488/1960), eläinten kuljetuksesta annetussa laissa (1429/2006) sekä tilatukijärjestelmän täytäntöönpanosta annetussa laissa (557/2005).

Kunta voi hoitaa ympäristöterveydenhuollon tehtävät itse tai alueellisesti yhteistyössä muiden kuntien tai kuntayhtymien kanssa. Valtuusto voi antaa lautakunnalle tai toimielimelle oikeuden siirtää toimivaltaansa edelleen alaiselleen viranhaltijalle tai jaostolle. Kunnat voivat myös sopia toisen kunnan tai kuntayhtymän kanssa, että kunnalle tai sen viranomaiselle säädetty tehtävä annetaan virkavastuulla toisen kunnan tai kuntayhtymän viranhaltijan hoidettavaksi.

Yhteistoiminta-alue on kuntien yhteistoiminnan vahvistamiseksi perustettava alueellinen organisaatio. Sen hallinnollinen muoto voi olla joko kuntayhtymä tai alueen kuntien yhteinen toimielin, jolloin yksi kunta (isäntäkunta) hoitaa yhteistoiminta-alueen kaikkien kuntien tehtävät. Isäntäkuntamallissa muut kunnat valitsevat edustajansa tämän kunnan tehtävistä vastaavaan toimielimeen. Yhteistoiminnasta tehdään kuntalain (365/1995) mukainen sopimus. Sopimuksen perusteella tehtäviä antavan kunnan järjestämisvastuu siirtyy tehtäviä hoitavalle kunnalle (isäntäkunnalle). Kuntaliitto on antanut yleiskirjeen ympäristöterveydenhuollon toiminta-alueen muodostamisesta (yleiskirje 15/80/2007, 1.6.2007).

Sosiaali- ja terveysministeriö on valmistellut lakiesitystä kunnan kuulumisesta ympäristöterveydenhuollon yhteistoiminta-alueeseen. Lakiluonnoksen mukaan kunnan on tehtävä päätös yhteistoiminta-alueeseen kuulumisesta 31.12.2009 mennessä. Mikäli kunta ei pysty tekemään päätöstä, päätöksentekovalta siirtyy valtioneuvostolle. Valtioneuvoston on tehtävä päätös viimeistään 30.6.2011.

## 2.2 Suunnitellusta yhteistoiminta-alueesta

Suunnitellun ympäristöterveydenhuollon yhteistoiminta-alueen kuntien väkiluku ja pinta-ala ovat seuraavat:

Kunta	Väkiluku 31.12.2007	Maa-alueetta (km <sup>2</sup> )	Vesialuetta (km <sup>2</sup> )	Pinta-ala yhteensä (km <sup>2</sup> )	Asukasta / maa-km <sup>2</sup>
Juankoski	5 454	465,4	121,0	586,3	11,7
Kaavi	3 490	674,1	115,5	789,7	5,2
Lapinlahti	7 519	613,8	98,1	712,0	12,2
Maaninka	3 884	466,9	108,3	575,2	8,3
Nilsjä	6 537	711,9	135,9	847,8	9,2
Rautavaara	1 988	1 151,2	83,9	1 235,1	1,7
Siilinjärvi	20 750	401,1	106,8	507,9	51,7
Tuusniemi	2 934	543,4	156,2	699,6	5,4
Varpaisjärvi	3 023	483,1	50,1	533,2	6,3
<b>Yhteensä</b>	<b>55 579</b>	<b>5 510,9</b>	<b>975,8</b>	<b>6 486,7</b>	<b>10,1</b>
Kuopio	91 320	1 124,1	604,4	1 728,5	81,2
<b>Yhteensä</b>	<b>146 899</b>	<b>6 635,0</b>	<b>1 580,2</b>	<b>8 215,2</b>	<b>22,1</b>

Lähde: Pohjois-Savon liiton Tilastotietoja Pohjois-Savosta –internetsivu, <http://www.pohjois-savo.fi/fi/psl/liitetiedostot/tilastot/astih07.pdf>

### 2.2.1 Eläinlääkintähuollon valvontakohteet

Maatilojen ja kotieläinten määrät vaihtelevat huomattavasti suunnitellun yhteistoiminta-alueen kunnissa ja Kuopiossa. Tarkasteltavalla alueella on lähes 1 000 nautatilaa, joista 17 % on Nilsjässä. Seuraavaksi eniten nautatiloja on Juankoskella (13 %) ja Kuopiossa (13 %). Myös nautaeläimiä on eniten Nilsjässä (19 %) ja Juankoskella (14 %). Lapinlahdella ja Maaningalla on nautaeläimistä 12 %, Siilinjärvellä ja Kuopiossa 11 %, Varpaisjärvellä 10 %.

Eniten sikoja on Lapinlahdella, sikatiloja Juankoskella. Alueen siipikarja on lähes kokonaan Lapinlahden 7:llä tilalla. Hevosia ja hevostiloja on eniten Kuopiossa, Siilinjärvellä, Lapinlahdella ja Juankoskella.

Suunnitellulla yhteistoiminta-alueella sekä Kuopiossa olevien maatilojen ja kotieläinten määrä oli 1.5.2007 seuraava:

Kunta	Maatilojen ja kotieläinten määrä sekä keskimääräinen tilakoko 1.5.2007					
	Nautaeläimet	Lypsylehmät	Siat	Lampaat	Siipikarja	Hevoset
Juankoski	130 6 839 52,6	102 2192 21,5	9 3 768 419	5 142 28,4	2 ..	27 115 4,3
Kaavi	61 1 875 30,7	46 656 14,3	0	7 69 9,9	3 30 10	12 42 3,5
Lapinlahti	117 5 835 49,9	93 1954 21,0	6 7 464 1 244	4 154 38,5	7 27 801 3 971,6	28 104 3,7
Maaninka	101 5 814 57,6	75 1817 24,2	7 3 768 538	6 328 54,7	2 ..	19 84 4,4
Nilsia	172 9 001 52,3	145 3103 21,4	7 2 836 405	5 89 17,8	3 37 12,3	20 73 3,7
Rautavaara	38 1 614 42,5	34 630 18,5	1 ..	1 ..	0	1 ..
Siilinjärvi	91 5 423 59,6	76 1840 24,2	4 2 063 516	4 523 130,8	2 ..	30 217 7,2
Tuusniemi	55 2 080 37,8	45 652 14,5	1 ..	3 112 37,3	1 ..	26 119 4,6
Varpaisjärvi	93 4 765 51,2	78 1736 22,3	7 4 440 634	1 ..	1 ..	10 34 3,4
<b>Yhteensä</b>						
Tiloja	<b>858</b>	<b>694</b>	<b>42</b>	<b>36</b>	<b>21</b>	<b>173</b>
Eläimiä	<b>43 246</b>	<b>14 580</b>	<b>24 339</b>	<b>1 417</b>	<b>27 868</b>	<b>788</b>
Tilakoko	<b>50,4</b>	<b>21,0</b>	<b>580</b>	<b>39,4</b>	<b>1327,0</b>	<b>4,6</b>
Kuopio	128 5 100 39,8	111 1938 17,5	5 1 374 274,8	7 364 52,0	7 3 881 554,4	46 322 7

Lähde: Matilda

Noin 80 % nautatiloista on maitotiloja. Vuonna 2007 suunnitellulla yhteistointialueella tuotettiin maitoa keskimäärin 167,2 m<sup>3</sup>/tila, kun Pohjois-Savon maatiloilla tuotettiin maitoa keskimäärin 168,5 m<sup>3</sup>/tila. Maidontuottajien määrä ja tuotetun maidon määrä vuonna 2007 oli seuraava:

Kunta	Maitotiloja	Tuotettua maitoa (m <sup>3</sup> )	Tuotettua maitoa m <sup>3</sup> / tila
Juankoski	101	18 045	170
Kaavi	48	4 814	100
Lapinlahti	89	15 173	170
Maaninka	74	14 187	192
Nilsinä	144	24 153	168
Rautavaara	32	4 972	155
Siilinjärvi	74	14 902	201
Tuusniemi	47	5 014	107
Varpaisjärvi	77	13 407	174
<b>Yhteensä</b>	<b>686</b>	<b>114 667</b>	
<b>Keskiarvo</b>			<b>167</b>
Kuopio	107	14 594	136

Lähde: Pohjois-Savon TE-keskus maaseutuosasto 2008 Tilastokatsaus 2007 <http://www.te-keskus.fi/Public/download.aspx?ID=10684&GUID={C6F22A1E-F9DD-4523-B0F0-6F07167509BE}> ,

Nauta- ja sikatiloille tehdään valtakunnallisiin terveydenhuolto-ohjelmiin perustuen terveydenhuoltokäyntejä. Kunnaneläinlääkärin tehtävänä on sivutuoteasetuksen ja sen nojalla annettujen säädösten valvonta sekä laitoshyväksyntä. Sivutuoteasetuksen noudattamista valvotaan myös lääninhallituksen toimeksiantoihin perustuen kuten tilatukien valvontakin. Eläinlääkintähuoltolain kokonaisuudistuksessa tilatukien valvonta siirtynee lääninhallituksen tehtäväksi.

Eläintautivalvontaan kuuluvat tarttuvien tautien valvonta, näytteenotto, ja rajoittavien määräysten asettaminen. Kunnaneläinlääkäri toimii vapaaehtosiin terveysvalvontaohjelmiin liittyvien tilojen näytteitä ottavana sekä hakemusten vastaanottavana ja hyväksyvänä viranomaisena.

Eläinsuojelutehtäviin kuuluvat ammattimaisesti eläintenpitotoimintaa harjoittavien kohteiden (tallit, kennelit, eläintarhat, eläinkaupat, löytöeläinsuojat) säännölliset vuosittaiset tarkastukset sekä ns. akuutit eläinsuojelutapaukset. Lisäksi kunta huolehtii läänin kunnalle antamista EU-eläinsuojelutarkastuksista, jotka uuden eläinlääkintähuoltolain perusteella siirtynevät aluehallinnon tehtäväksi.

## 2.2.2 Terveysvalvonnan valvontakohteet

Elintarvikevalvonnan valvontakohteita ovat liha-, kala-, maito- ja muna-alan laitokset, kasvien ja hunajan pakkaamot, kasvituotteiden valmistuspaikat, leipomot, muut valmistuspaikat sekä varastot ja kuljetustoiminnat, ammattikeittiöt, myymälät ja myyntipaikat sekä alkutuotanto. Maidon- ja munantuotannon sekä lihakarjan kasvatuksen lisäksi alkutuotantoa ovat kasvien, hedelmien, viljan ja sienten viljely, hunajantuotanto sekä metsästys, kalastus ja luonnonvaraisten marjojen ja sienten kerääminen.

Terveysuojelun valvontakohteet voidaan jakaa korkean riskin, keskisuuren riskin ja keskisuuren/matalan riskin kohteisiin. Korkean riskin kohteita ovat talousvettä toimittavat laitokset, joilla on vähintään 50 käyttäjää tai jotka toimittavat vettä vähintään 10 m<sup>3</sup>/vuorokausi, sekä kylpylät, uimahallit ja uimalat.

Muita kohteita ovat muun muassa uimarannat, päivähoidopaikat, koulut, vanhainkodit, palvelutalot, kauneushoitolat, kuntosalit ja majoitustilat.

Tuoteturvallisuusvalvonnan kohteet ovat osittain samoja kuin terveydensuojelun valvonnassa. Lisäksi valvotaan leikkikenttien, ratsastustallien ja laskettelukeskusten turvallisuutta. Myös kynttilätuotteiden, lelujen ja kosmetiikan valmistuksen valvonta kuuluu kunnan valvontaviranomaiselle.

Kemikaalivalvonnan kohteita ovat kemikaalien valmistajat, tukkumyyjät ja EU-alueen ulkopuolelta tulevien tuotteiden maahantuojat sekä vähittäismyyjät.

Tupakkalain mukaiseen valvontaan kuuluu tupakointikieltojen ja –rajoitusten noudattamisen valvonta ravitsemisliikkeiden lisäksi muun muassa kouluissa. Myös tupakkatuotteiden ja tupakointivälineiden myyntiä ja mainontaa sekä tupakkajäljittelmien mainontaa valvotaan muun muassa vähittäismyyntipaikoissa.

Suunnitellun yhteistoiminta-alueen kuntien vuoden 2008 ympäristöterveydenhuollon valvontasuunnitelmien mukaan alueella on yhteensä 3 381 valvontakohdetta. Määrään eivät sisälly lääkelain nojalla valvottavat nikotiinivalmisteiden myyntipaikat. Kohteista

- noin 57 % on elintarvikevalvonnan kohteita,
- noin 19 % on terveydensuojelun kohteita,
- noin 10 % on tupakkavalvonnan kohteita,
- noin 9 % on tuoteturvallisuusvalvonnan kohteita ja
- noin 4 % on kemikaalivalvonnan kohteita.

Kohteista

- 24 % on Siilinjärvellä,
- 15 % Nilsiässä,
- 12 % Juankoskella,
- 11 % Maaningalla,
- 10 % Lapinlahdella,
- 8 % Kaavilla,
- 8 % Tuusniemellä,
- 7 % Varpaisjärvellä ja
- 4 % Rautavaaralla.

Suurimman valvontapanoksen vaatimat yksittäiset kohteet ovat Lapinlahdella sijaitsevat Valion tehtaat ja siipikarjateurastamo sekä Varpaisjärvellä sijaitseva pienteurastamo. Elintarvikevalvonnan kohteista eniten on alkutuotantopaikkoja. Valvontakohteiden määrä kunnittain ja osa-alueittain on liitteessä 1.

### 2.3 Tehtävien edellyttämä työpanos

Kuntatasolla tehtävä ympäristöterveydenhuollon valvonta perustuu ympäristöterveydenhuollosta vastaavan toimielimen hyväksymään valvontasuunnitelmaan, jonka laadinnassa on otettava huomioon valtakunnalliset ympäristöterveydenhuollon valvontaohjelmat. Valvontaohjelmissa on tuotannon luonteen ja laajuuden perustuvat ohjeelliset kohdetyypikohtaiset tarkastustiheydet ja –ajat. Valvontatarpeen määräytyminen tulee siirtymään valtakunnallisista oh-

jeista kohdekohtaiseen riskinarviointiin. Elintarvikevalvonnassa riskinarviointiin perustuen tarkastuskertoja voidaan lisätä tai vähentää korkeintaan 50 %.

Suunnitellulla yhteistoiminta-alueella sijaitsevien terveystarkastuksen valvontakohteiden säännöllisen valvonnan tarve on valtakunnallisissa valvontaohjelmissa esitetyn valvontatarpeen perusteella yhteensä 4,1 htv. Valvontatarpeeseen ei sisälly pienteurastamoiden valvonta, joka perustuu teurastuskertoihin. Nykyisin pienteurastamo on Lapinlahdella ja Varpaisjärvellä. Myöskään lääkelain (395/1987) muutokseen perustuva tupakoinnin lopettamiseen tarkoitettujen nikotiinikorvausvalmisteiden myyntilupien myöntäminen ja myyntipaikkojen valvonta ei sisälly tarvittavaan työpanokseen.

Säännöllisen valvonnan lisäksi tarvitaan työpanosta muihin tarkastuksiin kuten asumisterveyttä tahi muuta terveydellistä olosuhdetta koskevien yhteydenottojen perusteella tehtäviin tarkastuksiin, lupa- ja ilmoitusmenettelyihin kuten elintarvikehuoneiston hyväksyminen, valvonnan suunnitteluun, neuvontaan, elinympäristön terveellisyysedistämiseen sekä terveyshaittojen ja vaarojen torjuntaan ennakolta. Valtakunnallisten valvontaohjelmien mukaan ympäristöterveydenhuollon kokonaistyöpanos on noin kaksi kertaa säännöllisen valvonnan edellyttämä työpanos. Ts. suunnitellulla yhteistoiminta-alueella terveystarkastuksen tehtävien hoitoon tarvittava työpanos on yhteensä noin 8 htv.

Suurin työpanos, noin 5 htv tarvitaan elintarvikevalvonnassa. Säännöllisessä elintarvikevalvonnassa suurimman työpanoksen, noin 2,6 htv vaatii ammatti-keittiöiden valvonta, erityisesti keittiö- ja ravintolat, jotka toimittavat ruokaa myös muualla tarjottavaksi. Kunnaneläinlääkärin tehtäväksi määrättyjä tehtäviä elintarvikevalvonnassa ovat maidontuotantotilojen ja kananmunapakkaamoiden valvonta sekä teurastamoiden, pienteurastamoiden, riistan käsittelylaitosten ja leikkaamoiden valvonta ja lihan tarkastus (valtioneuvoston asetus elintarvikevalvonnasta 321/2006).

Toiseksi suurin työpanos tarvitaan terveydensuojelussa, noin 1,8 htv. Ns. korkean riskikohteita on 56. Korkean riskin kohteet tulisi tarkastaa 1 – 2 kertaa vuodessa (Valtakunnallinen terveydensuojelun valvontaohjelmavuosille 2008-2010, STTV:n oppaita 2:2007). Kun em. kohteet tarkastetaan kerran vuodessa, tarvitaan vähintään 0,3 htv työpanos.

Tuoteturvallisuusvalvonnassa tarvittava työpanos on noin 12 % ja tupakkavalvonnassa noin 3 % kokonaistyöpanoksesta.

Terveystarkastuksen valvontatarve suunnitellulla yhteistoiminta-alueella kunnittain ja osa-alueittain on liitteessä 1.

Hyötyeläimille eli tuotantoeläimille ja muille kotieläimille, joita pidetään maatalouteen tai muuhun alkutuotantoon liittyvään elinkeinotuotantoon kuuluvana tai ihmiselle tarpeellista työsuoritusta varten, on järjestettävä sairaanhoito 24/7 –periaatteella. Lisäksi kunnaneläinlääkärin tehtäviin kuuluvat elintarvikevalvontaan liittyvä alkutuotannon valvonta, eläintautivalvonta ja eläinsuojelu. Eläinsuojeluun tarvittavien resurssien määrä vaihtelee kunnittain. Asukasmäärältään suuremmissa kunnissa ja erityisesti kaupungeissa ei-ammattimaisen (pieneläinten ja hevosten omistajat) eläintenpitotoiminnan määrä korostuu ja sen myötä akuuttien eläinsuojelukäyntien määrä kasvaa. Kuopion kaupungis-

sa tuotantoeläinten, haastavampien pieneläimiä koskevien eläinsuojelukäyntien ja löytöeläinasioiden hoitoon tarvittava arvioitu resurssitarve on noin 34 htpv.

Alkutuotannon valvonnan, eläintautivalvonnan ja eläinsuojelun vaatima työpanos suunnitellulla yhteistoiminta-alueella ja Kuopiossa on seuraava:

Kunnaneläinlääkäri virkatehtävä	Yhteistoiminta-alue (htv)	Kuopio (htv)	Yhteensä (htv)
Elintarvikevalvontaan liittyvä alkutuotannon valvonta	0,5	0,06	0,56
Eläintautivalvonta	0,14	0,05	0,19
Eläinsuojelu	0,4	0,2	0,6
<b>Yhteensä</b>	<b>1,04</b>	<b>0,31</b>	<b>1,35</b>

## 2.4 Nykyiset toimijat ja toimitilat

Suunnitellulla 9 kunnan muodostamalla yhteistoiminta-alueella on nykyisin 7 valvontayksikköä. Valvontayksiköissä on tällä hetkellä kaksi täyttämätöntä kunnaneläinlääkäri virkaa, toinen Koillis-Savon kansanterveystyön kuntayhtymässä Kaavin toimipisteessä, toinen Nilsiässä. Nykyiset valvontayksiköt ja yksiköissä toimijat ovat seuraavat:

Valvontayksikkö, toimielin	Ympäristöterveydenhuollon nykyiset viran- ja toimenhaltijat	Huom!
Koillis-Savon kansanterveystyön kuntayhtymän hallitus, myös perusterveydenhuolto (Juankoski, Kaavi ja Tuusniemi)	Kunnaneläinlääkärit Tarja <b>Lipponen</b> , Mari <b>Utriainen</b> , avoin  Terveystarkastajat Seppo <b>Hakkarainen</b> ja Ritva <b>Hämäläinen</b>	Tarja Lipponen hoitaa terveysvalvonnan johtajan tehtävät (0,2 htv).
Lapinlahden, Nilsiän, Rautavaaran ja Varpaisjärven muodostama ympäristöterveydenhuollon yhteistoiminta-alue; Lapinlahden peruspalvelulautakunta (myös perusterveydenhuolto, sivistyspalvelut, sosiaalipalvelut), Nilsiän perusturvalautakunta (myös perusterveydenhuolto, sosiaalipalvelut), Rautavaaran perusturvalautakunta (myös perusterveydenhuolto, sosiaalipalvelut), Varpaisjärven perusturvalautakunta (myös perusterveydenhuolto, sosiaalipalvelut)	Kunnaneläinlääkärit Aino <b>Heubach</b> , Mia <b>Koivisto</b> , Jussi <b>Mykkänen</b> , Kati <b>Paananen</b> , Raija <b>Väänänen</b> , avoin  Terveystarkastajat Tauno <b>Kähkönen</b> ja Laura <b>Virtaluoto</b>  Terveysvalvonnanjohtaja Petra <b>Lihtamo</b>	
Maaningan ympäristölautakunta (myös ympäristönsuojelu, rakennusvalvonta, yksityistieasiat, tekninen toimi ml. liikelaitostoiminta, kaavoitus)	Kunnaneläinlääkäri Paula <b>Anttila</b>  Tekninen johtaja Juho <b>Pelkonen</b>	Tekninen johtaja on kunnan terveysvalvonnan johtaja

Siilinjärven ympäristölautakunta (myös ympäristönsuojelu)	<p>Kunnaneläinlääkärit Eero <b>Lappeteläinen</b>, Hanna <b>Rintala</b> (virkavapaalla), sijaisena Virpi <b>Seppänen</b>, jonka sijaisena Laura <b>Malinen</b></p> <p>Terveystarkastaja Ritva <b>Savolainen</b></p> <p>Toimistosihteerä Eija <b>Potasev</b></p> <p>Ympäristöpäällikkö Arja <b>Saarelainen</b></p> <p>Ympäristötarkastajat Susanna <b>Haatainen</b> ja Matti <b>Nousiainen</b></p>	<p>Hanna Rintala on Kuopion suurelänpraktiikkaa hoitavien eläinlääkäreiden sekä Maanin- gan ja Siilinjärven eläinlääkä- reiden esimies. Hän ei hoida praktiikkaa.</p> <p>Matti Nousiaisen työpanos ympä- ristöterveydenhuollossa on noin 0,5 htv ja Eija Potasevin noin 0,4 htv. Arja Saarelainen hoitaa terveysvalvonnan johta- jan tehtävät (noin 0,2 htv).</p> <p>Susanna Haatainen on määrä- aikainen ympäristötarkastaja, joka hoitaa ympäristötervey- denhuollon tehtäviä noin 0,65 htv.</p>
Kuopion ympäristölautakunta (myös ympäristönsuojelu ja luonnontieteellinen museo) <sup>1)</sup>	<p>Hygieenikkoeläinlääkäri, avoin</p> <p>Kaupungineläinlääkärit Pasi Hallikainen, Vesa Rainio (työ- sopimussuhteinen suurelän- päivystäjä), Antti Vartia (virka- vapaalla)</p> <p>Vastaava eläinlääkäri, avoin</p>	<p>Kuopion kaupunki on ulkoista- nut pieneläinten päiväaikaisen hoidon 1.4.2009 alkaen.</p>

1) ainoastaan eläinlääkäreiden virat

Virassa olevien praktikoiden keski-ikä on 45 vuotta, muun henkilöstön 45,3 vuotta. Viiden seuraavan vuoden aikana eläkeiän saavuttaa kaksi praktikkoa ja yksi terveystarkastaja. Pääosalla henkilöstöstä on ylempi korkeakoulututkin-  
to. Tarkastajista kolme on terveysteknikoita ja yksi on insinööri (amk). Prakti-  
koiden (n=8) tehtäväkohtaisen palkan keskiarvo on 1 988 €/kk, tarkastajien  
2 279 €/kk.

Suunnitellulla yhteistoiminta-alueella on nykyisin 3 päivystysaluetta. Päivys-  
tysalueet ja päivystävien eläinlääkäreiden määrät päivystysalueittain ovat seu-  
raavat:

Kunta	Päivystäviä eläinlääkäreitä	Lypsytiloja Tilakoko keskimäärin	Nautatiloja Tilakoko keskimäärin	Hevosia	Nautoja ja hevosia yhteensä	Pinta-ala km <sup>2</sup>
Juankoski	3	193	246	276	11 070	2 046
Kaavi		18,1	43,9			
Tuusniemi						
Kuopio <sup>1)</sup>	5	262	320	623	16 960	2 812
Maaninka <sup>1)</sup>		21,4	51,1			
Siilinjärvi <sup>1)</sup>						
Lapinlahti	5	350	420	211	21 426	3 328
Nilsinä		21,2	50,5			
Rautavaara						
Varpaisjärvi						

1) suurelänpäivystys ja pienelänpäivystys erikseen. Kuopion kaupungin ja Verkavet Oy:n pienelänpäivystystä koskeva sopimus voimassa 31.12.2012 saakka.

Nykyiset toimitilat ovat esitetty liitteessä 2. Eläinlääkintähuollon toimitilat ovat jokaisessa kunnassa (liite 3). Toimistotilat puuttuvat nykyisin Juankoskelta, Maaningalta ja Varpaisjärveltä. Tuusniemen kunnantalolla terveystarkastajalla on päivystysaika kerran viikossa. Tarkastajilla on virantoimitusmatkoja keskimäärin 7 500 kilometriä vuodessa.

## 2.5 Nykyiset toimintamenot ja -tuotot

Ympäristöterveydenhuollon valvontayksiköiden toimintamenot (brutto) sekä menot asukasta ja valvontakohtetta kohti vuonna 2007 olivat seuraavat:

Valvontayksikkö	Toimintamenot vuonna 2007		
	Brutto (€)	€/asukas	€/valvontakohte <sup>1)</sup>
Koillis-Savon kansanterveystyön kuntayhtymä (Juankoski, Kaavi ja Tuusniemi)	355 512	29,93	371,10
Lapinlahti	205 598	27,34	585,75
Maaninka	90 975	23,42	248,57
Nilsinä	194 867	29,81	379,86
Rautavaara	69 149	34,78	523,85
Siilinjärvi	239 687 <sup>2)</sup>	11,55	295,18
Varpaisjärvi	86 389	28,58	346,95
<b>Keskiarvo</b>		<b>22,35</b>	<b>367,40</b>
Vuonna 2003 <sup>3)</sup>			
alle 2 000 asukasta		19,98	
2 001 – 6 000 asukasta		20,06	
6 001 – 10 000 asukasta		15,49	
10 001 – 20 000 asukasta		14,12	
20 001 – 40 000 asukasta		11,17	
40 001 – 100 000 asukasta		10,58	
yli 100 000 asukasta		4,58	
kaikkien kuntien keskiarvo		11,41	

1) Sisältävät kemikaalivalvontakohteet, vaikka ne eivät kuulu Lapinlahden, Nilsinän, Rautavaaran ja Varpaisjärven nykyisten ympäristöterveydenhuollon valvontayksiköiden tehtäviin. Ei sisällä nikotiinivalmisteiden vähittäismyynnin valvontakohteita.

2) sisältää sisäiset vuokrat 13 731 €

3) Jari Keinänen, STM ja Matti Karuvaara, STTV 4.4.2006 Mikkeli

Ympäristöterveydenhuollon toimintatuottoja ovat hakemusten ja ilmoitusten käsittelystä perittävät maksut sekä valvonnasta perittävät maksut. Nykyisissä taksoissa tuntiveloitushinnat ovat seuraavat:

- Koillis-Savo 24 €
- Lapinlahti-Nilsjä-Rautavaara-Varpaisjärvi 40 €
- Maaninka ja Siilinjärvi tarkastajat 43 €, eläinlääkärit 68 €

Ympäristöterveydenhuollon toimintatuotot olivat vuonna 2007 Siilinjärvellä noin 20 100 €. Tuotosta vajaa puolet oli sisäisiä tuottoja.

Kunnat subventoivat nykyisin eläinlääkäriin hyötyeläimille antamasta avusta eri tavoin. Kuopiossa, Maaningalla ja Siilinjärvellä kunta osallistuu hyötyeläinten omistajille eläinlääkäriin käynnistä päivä- ja päivystysaikana aiheutuviin kustannuksiin siten, että lautakunta maksaa käyntimaksun ja matkakulut 15 kilometrin matkan ylittävältä osalta. Vuonna 2008 eläimen omistajan omavastuuosuus oli 44,40 €. Järjestelyjen mukaan eläinlääkäri laskuttaa yrittäjältä yrittäjän osuuden veroineen. Kunnalta eläinlääkäri laskuttaa loput maksusta.

Vuonna 2008 Lapinlahdella, Nilsjässä, Rautavaaralla ja Varpaisjärvellä sekä Koillis-Savossa eläimen omistajan omavastuu oli 45,00 € käyntimaksun ja matkakorvausten yhteissummasta. Lapinlahdella ja Varpaisjärvellä subventiot ovat voimassa jatkuvasti. Rautavaaralla subventiota maksetaan vain päivystysaikana sekä virka-aikana, kun Rautavaaran oma eläinlääkäri on poissa. Nilsjässä subventiota maksetaan päivystysaikana sekä virka-aikana, jos Nilsjään molemmat eläinlääkärit ovat pois ja alueen muu eläinlääkäri suorittaa kiireellisen sairaskäynnin. Koillis-Savossa subventiot ovat voimassa jatkuvasti.

## 2.6 Toimintaympäristön muutoksista

Maatilojen määrä on Suomessa vähentynyt viimeisen 15 vuoden aikana lähes puolella. Toisaalta tilakoko on kasvanut, eivätkä tilojen tuotantomäärät ole laskeneet. Esimerkiksi lihaa tuotettiin Suomessa vuonna 2005 enemmän kuin vuonna 1990, ja maitoa on tuotettu yhtä paljon kuin aiemminkin aivan viime vuosiin saakka.

Valioryhmän ennusteiden mukaan eläinmäärä ei enää merkittävästi vähene. Ennusteet laaditaan kysymällä tiloilta heidän tulevaisuudensuunnitelmistaan. Alueosuuskunta Promilkin alueella ennusteet ovat seuraavat:

	2005	2009	2012	Muutos-% 2005-2009	Muutos-% 2005-2012
Maitotiloja	1 747	1 400	1 345	- 20	- 23
Lypsylehmiä/tila	24	28	30	20	26
Tuotettua maitoa milj. litraa	282	300	318	7	13

Eläinlääkäreiden työ suuntautuu yhä enemmän akuuttipraktiikasta, jossa käydään hoitamassa yhtä eläintä kerrallaan, ennaltaehkäisevään terveydenhuoltoon ja suuremmalle eläinmäärälle kerrallaan tehtäviin terveydenhuollollisiin toimenpiteisiin. Tilakäyntien määrä on vähentynyt, mutta samalla käynnillä hoidetaan yhä enemmän potilaita kerralla. Pieneläinten hoito on kehittynyt ja

lisääntynyt, ja omistajat myös haluavat hoitotoimenpiteitä ja lääkityksiä lemmeilleen. Hevosten määrä on lisääntynyt valtakunnallisesti.

Eläinlääkintähuollon lainsäädännön uudistusta koskeva hallituksen esitys oli keväällä lausunnolla. Uudistuksen käsittely ja voimaan tulo ovat viivästyneet. Uusi eläinlääkintähuoltolaki astunee voimaan vuoden 2010 alussa. Lakiesityksen keskeisiä kohtia ovat:

- Eläinlääkintähuolto järjestetään kunnissa yhteistoiminta-alueilla.
- Valvontatehtävät ja praktiikka tulee eriyttää; elintarvikelain, eläintautilain ja eläinsuojelulain mukaisia valvontatehtäviä hoitavat kunnaneläinlääkärit eivät valvoisi niitä asiakkaita, joihin heillä on pysyvä asiakassuhde eläinlääkäripalveluiden antajana.
- Päivystys järjestetään seutu- tai maakuntia vastaavalla alueella.
- Lakiesityksessä määritellään kotieläimet, joita ovat muun muassa hyötyeläimet. Hyötyeläimiä ovat tuotantoeläinten lisäksi muun muassa reki-koirat, opaskoirat, ratsastuskoulun hevoset ja viranomaistoiminnan eläimet. Hyötyeläimiä eivät ole harraste- ja kilpailutoimintaa varten pidettävät eläimet.
- Kunnan velvollisuutena on järjestää kiireellinen, ensiapuluonteinen eläinlääkintäapu kaikille kotieläimille kaikkina vuorokauden aikoina. Hyötyeläimille on oltava virka-aikana peruseläinlääkintäpalvelut. Muille kotieläimille on järjestettävä peruspalvelut, jos yhteistoiminta-alueella ei näitä muuten ole saatavilla.
- Kunnan on tehtävä suunnitelma eläinlääkintähuollon järjestämisestä. Palvelua mitoitettaessa on otettava huomioon yksityisten eläinlääkäripalvelujen tuottajien kunnan alueella tarjoamat palvelut.

Puitelakiin perustuen perusterveydenhuolto on järjestettävä kunnassa tai yhteistoiminta-alueella, jossa on vähintään 20 000 asukasta. Selvitysalueen kunnissa perusterveydenhuolto on suunniteltu järjestää seuraavasti:

Kunta	Perusterveydenhuollon järjestävä taho
Juankoski	liikelaitos (sairaanhoidopiiri) 1.1.2011 alkaen
Kaavi	
Rautavaara	
Lapinlahti	
Varpaisjärvi	yhdessä
Maaninka	3set, Siilinjärvi isäntäkunta 1.1.2010 alkaen
Nilsinä	
Siilinjärvi	
Tuusniemi	Kuopio 1.1.2009 alkaen

Sosiaali- ja terveysministeriön työryhmän valmisteleva terveydenhuoltolaki (Sosiaali- ja terveysministeriön selvityksiä 2008:28), joka yhdistää kansanterveyslain ja erikoissairaanhoidon lain, on ollut lausunnolla. Lakiehdotuksessa kansanterveystyötä koskeva määritelmä on pääosin sisällöltään samanlainen kuin nykyisessä kansanterveyslaissa; kansanterveystyöhön sisältyvät perusterveydenhuolto, työterveyshuolto ja ympäristöterveydenhuolto. Myös ympäristöterveydenhuollon lakiperusta vastaa nykyistä.

Lakiehdotuksen mukaan kunta voi hoitaa ympäristöterveydenhuollon itse tai alueellisesti yhteistyössä muiden kuntien tai kuntayhtymien kanssa. Ympäristöterveydenhuollon ei tarvitse kuulua puitelain tarkoittamaan terveydenhuollon yhteistoiminta-alueeseen. Ympäristöterveydenhuollon toiminnasta vastaavalla johtajalla on oltava alalle soveltuva korkeakoulututkinto. Johtajalla tulee olla myös riittävä kokemus ja asiantuntemus ympäristöterveydenhuollon toimeenpanoon liittyvistä tehtävistä. Uusi laki on tarkoitus antaa eduskunnan käsiteltäväksi keväällä 2010.

Aluehallinnon uudistamishankkeessa (ALKU) on tarkasteltu aluehallinnosta paikallishallintoon siirrettäviä tehtäviä. Työryhmän 31.10.2008 päivätyn ehdotuksen mukaan valtion aluehallinnosta kunnan ympäristöterveydenhuollon tehtäviä hoitavalle yksikölle siirrettävät tehtävät ovat:

- Alkon alkoholimyymälöiden sekä tilaviini- ja sahtimyymälöiden hyväksymisen elintarvikehuoneistoiksi.
- hautustoimilain mukaiset luvat hautausmaan perustamiseen, lakkauttamiseen, alueen laajentamiseen ja supistamiseen, krematorion perustamisluvat ja toimintakiellot, lupa perustaa yksityinen hauta ja kiello haudata tiettyissä olosuhteissa hautausmaahan.

Aluehallinnon uudistus tulee voimaan vuoden 2010 alussa.

### 3 Ympäristöterveydenhuollon yhteistoiminta-alueen muodostamista koskevan sopimuksen valmistelu

Ehdotus Juankosken ja Nilsin kaupunkien sekä Kaavin, Lapinlahden, Maaningan, Rautavaaran, Siilinjärven, Tuusniemen ja Varpaisjärven kuntien muodostamasta ympäristöterveydenhuollon yhteistoiminta-alueesta (liite 4) lähetettiin 11.2.2009 lausunnolle. Lausunnot pyydettiin seuraavilta tahoilta:

- Juankosken kaupunginhallitus
- Kaavin kunnanhallitus
- Koillis-Savon kansanterveystyön kuntayhtymän hallitus
- Kuopion ympäristölautakunta
- Lapinlahden peruspalvelulautakunta
- Maaningan ympäristölautakunta
- Nilsin perusturvalautakunta
- Rautavaaran perusturvalautakunta
- Siilinjärven ympäristölautakunta
- Tuusniemen kunnanhallitus
- Varpaisjärven perusturvalautakunta
- MTK-Pohjois-Savo
- suunnitellun yhteistoiminta-alueen kuntien ja Kuopion MTK:n paikallisjärjestöt.

Lausunnot saatiin kaikilta muilta tahoilta paitsi MTK-Pohjois-Savolta ja MTK:n Juankosken, Maaningan, Siilinjärven ja Varpaisjärven paikallisjärjestöiltä. Lisäksi ehdotuksesta antoivat lausuntonsa Kuopion kaupunginhallitus ja Maaningan kunnanhallitus. Liitteessä 5 on kooste annetuista lausunnoista ja niiden huomioon ottaminen jatkotyössä. Lausuntojen perusteella sopimukseen tehtävät muutokset sovittiin kaupungin- ja kunnanjohtajien 21.4.2009 kokouksessa.

Suunniteltua yhteistoimintaa esiteltiin jokaisessa kunnassa 16.2. – 11.3.2009 pidetyissä tilaisuuksissa. Tilaisuuksissa oli 66 ei-viranhaltijaa ja 29 viranhaltijaa.

#### 4 Ympäristöterveydenhuollon yhteistoiminta-alueen muodostaminen

Juankosken ja Nilsiän kaupungit sekä Kaavin, Lapinlahden, Maaningan, Rautavaaran, Siilinjärven, Tuusniemen ja Varpaisjärven kunnat muodostavat ympäristöterveydenhuollon yhteistoiminta-alueen, missä isäntäkuntana on Siilinjärven kunta. Uuden valvontayksikön tehtäviä ovat

- elintarvikevalvonta
- eläinlääkintähuolto sekä eläinsuojelu- ja eläintautivalvonta
- terveydensuojelun valvonta
- tuoteturvallisuusvalvonta
- kemikaalivalvonta
- tupakkavalvonta ja
- nikotiinivalmisteiden myynnin valvonta.

Kunnat päättävät ympäristöterveydenhuollon yhteistoiminta-alueen muodostamisesta kesäkuun 2009 loppuun mennessä. Sopimusta täydennetään myöhemmin eläinlääkäripäivystyksen järjestämistä koskevalla sopimuksella.

Yhteistoiminta-alue aloittaa toimintansa 1.1.2011. Yhteistoiminta-alueen isäntäkunta solmii erillisen sopimuksen Kuopion kanssa, jos yhteistyöstä voidaan sopia. Tällöin yhteistoiminta-alue hoitaa Kuopion eläinlääkintähuollon tehtävät ja Kuopion kaupungin palveluksessa olevat virkasuhteiset praktikkoeläinlääkärit siirtyvät Siilinjärven kunnan palvelukseen vanhoina työntekijöinä.

Yhteistoiminta-alueen muodostaminen edellyttää valmistelutyötä ennen toiminnan käynnistymistä. Valmistelusta, johon kuuluu muun muassa ympäristöterveyslautakunnan johtosäännön valmistelu, ympäristöterveydenhuollon maksutaksan valmistelu ja sen hyväksyminen sopimuskunnissa, henkilöstön työnjako ja terveysvalvonnan tietojärjestelmien yhteensovittaminen, vastaa perustettavan ympäristöterveyskeskuksen johtaja, joka aloittaa työnsä Siilinjärven kunnassa 1.7.2010. Valmistelu tehdään yhteistyössä sopimuskuntien kunnanjohtajista ja toimialan asiantuntijoista koostuvan valmisteluryhmän kanssa.

#### 4.1 Henkilöstö

Yhteistoiminta-alueen henkilöstöön kuuluvat nykyiset Koillis-Savon kuntayhtymän, Lapinlahden, Maaningan, Rautavaaran, Siilinjärven, Varpaisjärven ja Nilsiän kaupungin ympäristöterveydenhuollon viran- ja toimenhaltijat. Mikäli yhteistoiminta-alue ja Kuopion kaupunki voivat sopia yhteistyöstä, myös Kuopion kaupungin palveluksessa olevat nykyiset virkasuhteiset praktikkoeläinlääkärit ovat yhteistoiminta-alueen henkilöstöä. Henkilöstö siirretään Siilinjärven kunnan palvelukseen työsuhteen ja kunnallisista viranhaltijoista annetun lain liikkeen luovutusta koskevien määräysten mukaisesti.

Uudessa yksikössä on 12 praktikkaa, mikäli Kuopion praktikot siirtyvät uuteen valvontayksikköön, 14 praktikkaa. Lisäksi yksikössä on vastaava/valvova

eläinlääkäri, 7 tarkastajaa, ympäristöterveysjohtaja ja toimistosihteeri. Valvontayksikön johtajalla on oltava lainsäädännön edellyttämä pätevyys (Kansanterveyslaki 41.2 §: Ympäristöterveydenhuollon toiminnasta vastaavalla johtajalla on oltava alalle soveltuva korkeakoulututkinto. Johtajalla tulee olla myös riittävä kokemus ja asiantuntemus ympäristöterveydenhuollon toimeenpanoon liittyvistä tehtävistä.).

Varahenkilöjärjestelmän toteuttaminen ja sijaisuuksien hoitaminen edellyttää, että ympäristöterveysjohtajalla tulee olla myös valvontatehtäviä. Ympäristöterveysjohtajan vastuulla olevat valvontatehtävät määräytyvät hänen koulutuksensa perusteella. Johtajan hoitamat tehtävät puolestaan vaikuttavat praktiikoiden, vastaavan/valvojan eläinlääkäriin ja tarkastajien keskinäiseen työnjatkoon. Mikäli ympäristöterveysjohtaja on koulutukseltaan eläinlääkäri, hänen tehtäviinsä kuuluisi elintarvikevalvonnan tehtäviä, esimerkiksi kala-, liha- ja muna-alan laitosten valvonta. Tällöin ympäristöterveysjohtaja ja vastaava/valvoja eläinlääkäri olisivat toistensa sijaisia.

Mikäli ympäristöterveysjohtajalla on joku muu lainsäädännön edellyttämä koulutus, hänen tehtäviinsä voisi kuulua terveydensuojelun korkean riskin kohteiden valvonta. Johtajan sijaisena olisi yksi tarkastajista, vastaavan/valvojan eläinlääkäriin sijaisena yksi praktikoista. Vastaava/valvoja eläinlääkäri hoitaisi elintarvikevalvonnan ne tehtävät, jotka lainsäädännössä edellytetään eläinlääkäriin hoitavan eli alkutuotannon valvonnan maidontuotantotiloilla ja muilla eläintiloilla, liha-, ja muna-alan laitosten valvonnan, vientitarkastukset ja –todistukset sekä vierasainevalvonnan edellä mainituissa laitoksissa. Eläinsuojelu- ja eläintautivalvonnasta suuri osa tulisi praktiikoiden tehtäväksi. Tässä järjestelyssä ympäristöterveyslautakunnassa olisi kaksi esittelijää; eläinlääkintähuollon osalta esittelijänä olisi vastaava/valvoja eläinlääkäri.

Valvontayksikön johtajalla on oltava lainsäädännön edellyttämän pätevyyden lisäksi esimiestaitoja. Perustamisvaiheessa ympäristöterveysjohtajan virka asetetaan sisäiseen hakuun, johtajan valitsee Siilinjärven kunnan toimivaltasäännön mukaisesti palvelualueen päällikkö sopimuskuntia kuultuaan. Jatkossa johtajan valitsee ympäristöterveyslautakunta. Ympäristöterveysjohtaja aloittaa työnsä 1.7.2010.

Praktiikka ja valvontatehtävät eriytetään. Eläinsuojelutarkastukset tekee ensisijaisesti joko vastaava/valvoja eläinlääkäri, tai hänen valtuuttamanaan ei-hoitava eläinlääkäri.

Yhteistoiminnan alussa tarkastajien toimialueet ja toimitilat olisivat pääosin nykyiset. Vaiheittain siirryttäisiin tarkastajien työnjatkoon, joka perustuu osittain maantieteelliseen jakoon ja osittain erikoistumiseen. Jokainen tarkastaja erikoistuisi johonkin osa-alueeseen ja jokaisella osa-alueella olisi varahenkilö. Tarkastajista kaksi erikoistuu elintarvikevalvontaan ja he tekevät sitä koskevat päätökset lukuun ottamatta eläinlääkärille kuuluvia elintarvikevalvonnan tehtäviä. Myös asumisterveyteen erikoistuu kaksi tarkastajaa. Kemikaalivalvontaan, tuoteturvallisuusvalvontaan ja talousveden valvontaan erikoistuu yksi tarkastaja. Elintarvikevalvonnan tehtäviä on eläinlääkäriin lisäksi kuudella tarkastajalla. Kaikilla tarkastajilla on myös terveydensuojelun valvontatehtäviä sekä tupakka- ja lääkelakiin perustuvia tehtäviä. Tarkastajien tehtäväjako voisi olla seuraava:

Tarkastaja	Elintarvikevalvonta	Tuoteturvallisuusvalvonta	Terveysturvallisuus	Kemikaali-valvonta	Tupakka- ja lääkelakien valvonta
1	<b>erikoistunut</b>		X	vara	elintarvike- ja terveydensuojelutar- kastusten yhteydessä
2	<b>erikoistunut</b>			talousvesi-vara	
3	X	<b>erikoistunut</b>			
4		vara		<b>asumisterveys + kokoontumis- huoneistot</b>	
5	X			<b>asumisterveys + kokoontumis- huoneistot</b>	
6	X			<b>talousvesi</b>	
7	X			<b>erikoistunut</b>	

Uuden valvontayksikön virkojen tehtäväkohtaiset palkat yhteen sovitaan kahden vuoden siirtymäaikana.

#### 4.2 Toimitilat ja työvälineet

Yhteistoiminta-alueella on alkuvaiheessa seuraavat ympäristöterveydenhuol- lon toimitilat:

Kunta	Eläinlääkärin vastaanotto	Toimistotilat (henkilömäärä)
Juankoski	X sivutoimipiste sivutoimipiste	
Kaavi		X (2)
Tuusniemi		Tarkastajalla kunnantalol- la päivystysaika kerran viikossa
Lapinlahti	Varsinainen ja sivutoimipiste määritellään yhteistoiminnan alet- tua sen hetkisten käyntimäärien perusteella	X (2)
Varpaisjärvi		
Nilsinä	X sivutoimipiste	X (1)
Rautavaara		
Maaninka	X tai yhteisvastaanotto	
Siilinjärvi		X (5)

Sivutoimipisteissä eläinlääkärin ottaa vastaan potilaita ajanvarauksella muu- taman kerran viikossa. Kuopio-Maaninka-Siilinjärvi –alueen yhteisvastaanoton perustamiseen vaikuttaa se, että Kuopion kaupunki on ulkoistanut pieneläin- ten hoidon päivääkän.

Toimipisteverkosto arvioidaan vuonna 2013. Toimitilojen välille on rakennetta- va tietoliikenneyhteydet. Yhteistoiminta-alueella käytettävä terveysvalvonnan tietojärjestelmä ratkaistaan vuonna 2010.

Yhteisvastaanottojen varustelussa hyödynnetään tällä hetkellä vastaanotoilla olevaa varustusta.

#### 4.3 Eläinlääkäripäivystys

Eläinlääkäripäivystyksestä solmitaan erillinen sopimus, jolla täydennetään ympäristöterveydenhuollon yhteistoiminta-alueen muodostamista koskevaa sopimusta. Ennen eläinlääkäripäivystystä koskevan sopimuksen solmimista

- selvitetään sairaskäyntien määrät ja kohteiden sijainnit nykyisillä päivystysalueilla,
- suunnitellaan päivystysalueella kokeiltavat päivystyspiirit niiden ja uuden eläinlääkintähuoltolain perusteella,
- selvitetään kokeilun vaikutukset kuntien tuottajayhdistyksille lähetettävän kyselyn avulla sekä
- määritellään päivystyspiirit.

Eläinlääkäripäivystystä koskeva sopimus solmitaan vuoden 2010 loppuun mennessä. Lisäksi määritellään pieneläinpäivystysjärjestelyt (totaalieriytetty- / takapäivystys) kuntakohtaisesti.

#### 4.4 Hallinto ja päätöksenteko

Ympäristöterveydenhuollon tehtävät Siilinjärven kunnassa hoitaa ympäristöterveyslautakunta, jossa on 9 jäsentä, yksi jokaisesta kunnasta. Lautakunnan puheenjohtaja on siilinjärveläinen luottamushenkilö. Varapuheenjohtajana on muiden sopimuskuntien nimeämä edustaja siten, että varapuheenjohtajuus vaihtuu valtuustokausittain sopimuskuntien asukaslukujen mukaisessa järjestyksessä suurimmasta pienimpään.

Ympäristöterveyslautakunnan toimivallan siirtämisestä viranhaltijoille päätehtään lautakunnan johtosäännössä, jonka hyväksyy Siilinjärven kunnan valtuusto kuultuaan muiden sopijakuntien valtuustoja.

Siilinjärven kunnan ympäristöterveydenhuollon taksa korvaa muiden valvontayksiköiden nykyiset taksat. Hyötyeläinten sairaanhoidon subventointi yhdenmukaistetaan alueella. Tällöin määritellään eläimen omistajan omavastuuosuus käyntimaksusta ja matkakorvauksista.

#### 4.5 Yhteistyö peruskuntien kanssa

Ruokamyrkytysten selvitystyöryhmät, joissa on edustajat perusterveydenhuollon yksiköistä ja vesihuoltolaitoksista, nimetään kuntakohtaisesti. Myös yhteistyöjärjestelyt muiden kunnan viranomaisten, erityisesti ympäristönsuojelun ja rakennusvalvonnan sekä maankäytön suunnittelun kanssa tarkastellaan kuntakohtaisesti.

#### 4.6 Kustannukset ja niiden jakaminen

Ympäristöterveydenhuollon yhteistoiminta-alueen ja Kuopion eläinlääkintähuollon pois lukien Kuopion päiväaikainen pieneläinten hoito kustannusten on arvioitu olevan 1,8 miljoonaa euroa vuodessa (liite 6). Tästä pieneläinpäivystyksen kustannusten on arvioitu olevan 180 000 €. Muista kustannuksista 2/3 on eläinlääkintähuollon kustannuksia ja 1/3 terveysvalvonnan kustannuksia. Eläinlääkintähuollon kustannuksissa on Kuopion kaupungin kahden praktikoeläinlääkärin palkkamenot.

Ympäristöterveydenhuollon kustannuksista pääosa jaetaan aiheuttamisperiaatteen mukaisesti. Kustannusten jakoperusteet ovat seuraavat:

- Eläinlääkintähuollon kustannuksista 20 % koostuu valmiusmaksusta ja 80 % aiheuttamisperusteisesta maksusta. Valmiusmaksu jaetaan asukaslukujen suhteessa ja aiheuttamisperusteinen maksu eläinyksiköiden suhteessa (Oulussa laadittu malli, missä eläinyksiköitä laskettaessa perusyksikkönä on lypsylehmä; 1 lypsylehmä = 2 muuta nautaa = 10 sikaa = 3 pientä märehitijää = 100 lintua = 2 hevosta).
- Pieneläinpäivystyksen kustannuksista 20 % koostuu valmiusmaksusta ja 80 % aiheuttamisperusteisesta maksusta. Valmiusmaksu jaetaan asukaslukujen suhteessa ja aiheuttamisperusteinen maksu käyntimäärien suhteessa.
- Terveysvalvonnan kustannuksista 50 % jaetaan asukaslukujen suhteessa, 50 % kunnissa sijaitsevien valvontakohteiden edellyttämän työpanoksen suhteessa.

Huomattavaa on, että eläinlääkintähuollon jaettaviin kustannuksiin ei sisällytetä eläinlääkäreiden toimitilakustannuksia; eläinlääkäreiden vastaanottotilan ja siihen liittyvien sivutoimipisteiden ylläpidon maksavat yhteisvastuullisesti ne kunnat, joita tilat palvelevat. Yhteisvastaanottojen kustannukset maksavat osalliskunnat.

Liitteessä 7 on laskettu ympäristöterveydenhuollon yhteistoiminta-alueen kustannusten jakautuminen edellä mainituilla perusteilla. Pieneläinpäivystyksessä on yhteistoiminta-alueen kunnista oletettu olevan 0,01 käyntiä/asukas, Kuopiosta 0,02 käyntiä/asukas. Käyntimääräarvio perustuu Kuopion kaupungin ulkoistamassa pieneläinpäivystyksessä 1.3. – 31.12.2008 välisenä aikana päivystysaikana käyneiden asiakkaiden määrään, joka oli ollut seuraava: 84 % (1 549 asiakasta) Kuopiosta, 14 % (251 asiakasta) Siilinjärveltä ja 2 % (37 asiakasta) Maaningalta.

Nykyisten valvontayksiköiden vuosien 2007 ja 2008 tilinpäätösten mukaiset toimintamenot ja suunnitellun yhteistoiminta-alueen ja Kuopion toimintamenot ovat seuraavassa taulukossa. Kustannusten nousu johtuu muun muassa Maaningalla ja erityisesti Siilinjärvellä terveysvalvonnassa tarvittavan työpanoksen vajeesta (noin 1,5 htv). Tähän resurssivajeeseen pohjautuen Siilinjärven kunnanhallitus perusti 9.3.2009 uuden tarkastajan viran, joka täytetään 1.11.2009 alkaen. Vuonna 2008 päätetyt ja loppuvuodesta 2008 toimenpannut Kuopio – Maaninka – Siilinjärvi –alueella suureläinpäivystyksen kuntoon saamiseen tehdyt eläinlääkintähuollon järjestelyt eivät näy täysimääräisesti vuoden 2008 tilinpäätöksessä. Yhteistoiminta-alueella on myös täyttämättömiä praktikon virkoja.

Kunta	Ympäristöterveydenhuollon toimintamenot		
	Yhteistoiminta-alue <sup>1)</sup>	Tilinpäätös 2007	Tilinpäätös 2008 <sup>3)</sup>
Juankoski	184 266	Koillis-Savon kansanterveystyön kuntayhtymä 355 511	
Kaavi	68 392		
Lapinlahti	198 919	205 598	
Maaninka	154 515	90 975	
Nilsinä	229 417	194 867	210 715
Rautavaara	52 749	69 149	84 443
Siilinjärvi	315 751	239 687	290 394
Tuusniemi	74 202	Koillis-Savon kansanterveystyön kuntayhtymä 355 511	
Varpaisjärvi	126 707	86 389	82 406
<b>Yhteensä</b>	<b>1 404 917</b>	<b>1 242 177</b>	
Kuopio	234 083	434 698 <sup>2)</sup>	
<b>Yhteensä</b>	<b>1 639 000</b>	<b>1 676 874</b>	

1) Ei sisällä pieneläinpäivystyksen kustannuksia eikä eläinlääkäreiden toimitilojen kustannuksia.

2) Eläinlääkintähuollon toimintatuotot olivat yhteensä 79 767,60 €, mistä myyntituottoja oli 63 406,27 € (sisältää Maaningan ja Siilinjärven kunnilta laskutetut suurelänpäivystyksen järjestämiskustannukset). Eläinlääkintähuollon toimintamenot olivat 434 698,20 €, josta 348 082,53 € oli henkilöstökuluja (sisältää myös Maaningan ja Siilinjärven kuntien eläinlääkäreille maksetut suurelänpäivystyskorvaukset), 47 465,98 € oli palvelujen ostoja, 11 408,80 € oli aineita, tarvikkeita ja tavaroita, 27 456,47 € oli vuokratuloja ja 284,42 € oli muita kuluja.

3) lausuntopyynnön (vrt. kohta 3) perusteella saadut tiedot.

Kertaluonteisia kustannuksia ovat uuden organisaation järjestelyt ympäristöterveysjohtajan vetämänä sekä tarvittavien tietokoneiden ja ohjelmien hankinta. Kertaluonteiset kustannukset, noin 80 000 € jaetaan tasan sopimuskuntien kesken.

## 5 Liitteet

1. Terveysvalvonnan valvontakohteiden määrä sekä terveystarkkailun säännöllisessä valvonnassa tarvittava työpanos osa-alueittain ja tarvittava kokonaistyöpanos
2. Nykyisin käytössä olevat toimitilat
3. Kunnaneläinlääkäreiden toimipaikat ja tuotantotilat (lähde: Itä-Suomen läänin peruspalvelujen tila 2006, Itä-Suomen lääninhallituksen julkaisusarja 129/2007)
4. Yhteistoiminta-aluekartta
5. Juankosken ja Nilsinän kaupunkien sekä Kaavin, Lapinlahden, Maaningan, Rautavaaran, Siilinjärven, Tuusniemen ja Varpaisjärven kuntien ympäristöterveydenhuollon yhteistoiminta-alueen muodostaminen / 11.2.2009 päivitystä selvityksestä ja sen liitteenä olevasta sopimusluonnoksesta annetut lausunnot ja niiden huomioon ottaminen sopimuksen jatkotyössä
6. Ympäristöterveydenhuollon yhteistoiminta-alueen kustannukset
7. Ympäristöterveydenhuollon yhteistoiminta-alueen kustannusten jakaminen

## 1 Terveysvalvonnan valvontakohteiden määrä

KUNTA	YMPÄRISTÖTERVEYDENHUOLLON VALVONTAKOHEET VUONNA 2008										Yhteensä
	ELIN- TARVI- KEVAL- VONTA	TUOTETURVALLI- SUUSVALVONTA		TERVEYDENSUOJELUN VAL- VONTA			TUPAKKALAIN VALVON- TA		KEMIKAALI- VALVONTA <sup>**</sup> )		
		Kuluttaja- palvelut	Kuluttaja- tavarat	Korkean riskin koh- teet	Keskisuu- ren riskin kohteet	Keskisuu- ren / mata- lan riskin kohteet	Tupakointi- kieltojen ja - rajoitusten noudattami- nen	Tupakka- tuotteiden ja tupakointi- välineiden myynti ja mainonta sekä tupakka- jäljitelmien mainonta sekä tupakka- jäljitelmien mainonta	Valmistaja ja maa- hantuo ja	Vähittäis- myynti	
Juankoski	147 <sup>*)</sup>	22	0	9	24	49	20	8	0	13	397 <sup>*)</sup>
Kaavi	78 <sup>*)</sup>	25	0	6	25	29	16	10	0	20	276 <sup>*)</sup>
Lapinlahti	194	36	1	4	16	54	19	10	0	17	351
Maaninka	274	17	1	2	12	28	13	10	0	9	366
Nilsinä	292	42	1	6	30	42	39	39	0	22	513
Rautavaara	58	19	0	5	17	12	8	7	0	6	132
Siilinjärvi	389	105	1	15	39	116	70	35	1	41	812
Tuusniemi	112 <sup>*)</sup>	15	1	5	37	27	12	9	0	11	285 <sup>*)</sup>
Varpaisjärvi	172	15	0	4	15	20	6	7	0	10	249
<b>Yhteensä</b>	<b>1 944</b>	<b>296</b>	<b>5</b>	<b>56</b>	<b>215</b>	<b>377</b>	<b>203</b>	<b>135</b>	<b>1</b>	<b>149</b>	<b>3 381</b>

\*) Koillis-Savon kuntayhtymän alueella muita alkutuotantopaikkoja kuin maitotiloja yhteensä 228. Kohteet jaettu kuntiin asukaslukujen suhteessa.

\*\*\*) Kemikaalivalvonta on nykyisin Lapinlahdella, Nilsinä, Rautavaaralla ja Nilsinä kunnan ympäristönsuojeluviranomaisen tehtävänä.

2 Terveysvalvonnan säännöllisessä valvonnassa tarvittava työpanos osa-alueittain ja tarvittava kokonaistyöpanos

KUNTA	SÄÄNNÖLISESSÄ VALVONNASSA <sup>1)</sup> TARVITTAVA TYÖPANOS (htv) VUONNA 2008										Yhteensä
	ELIN-TARVI-KEVAL-VONTA	TUOTETURVALLI-SUUSVALVONTA		TERVEYDENSUOJELUN VAL-VONTA			TUPAKKALAIN VAL-VONTA		KEMIKAALI-VALVONTA		
		Kuluttaja-palvelut	Kuluttaja-tavarat	Korkean riskin kohteet	Keskisuur-riskin kohteet	Keskisuur-ren / matalan riskin koh-teet	Tupakoin-tikieltojen ja -rajoitusten noudat-taminen	Tupakka-tuotteiden ja tupa-kointiväli-neiden myynti ja mainonta sekä tu-pakkajälji-telmien mainonta sekä tu-pakkajälji-telmien mainonta	Valmistaja ja maa-hantuoja	Vähittäis-myynti	
Juankoski	0,3	0,03	0	0,04	0,04	0,02	0,004	0,004	0	0,009	0,45
Kaavi	0,1	0,04	0	0,03	0,01	0,01	0,003	0,006	0	0,01	0,21
Lapinlahti	0,3	0,05	0,002	0,02	0,04	0,02	0,004	0,006	0	0,01	0,45
Maaninka	0,3	0,02	0,002	0,01	0,03	0,01	0,002	0,005	0	0,007	0,39
Nilsjä	0,3	0,07	0,002	0,03	0,05	0,02	0,01	0,02	0	0,01	0,51
Rautavaara	0,08	0,03	0	0,02	0,04	0,005	0,002	0,004	0	0,004	0,19
Siilinjärvi	0,7	0,2	0,001	0,07	0,1	0,05	0,02	0,02	0,002	0,03	1,2
Tuusniemi	0,2	0,02	0,001	0,02	0,04	0,01	0,002	0,005	0	0,007	0,3
Varpaisjärvi	0,2	0,02	0	0,02	0,02	0,01	0,001	0,004	0	0,006	0,28
<b>Yhteensä</b>	<b>2,5</b>	<b>0,5</b>	<b>0,008</b>	<b>0,3</b>	<b>0,4</b>	<b>0,2</b>	<b>0,05</b>	<b>0,07</b>	<b>0,002</b>	<b>0,1</b>	<b>4,1</b>

1) perustuu valtakunnallisissa valvontaohjelmissa esitettyyn, ei kohdekohtaiseen riskinarviointiin

## Nykyisin käytössä olevat toimitilat

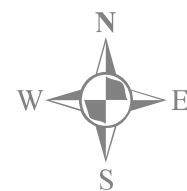
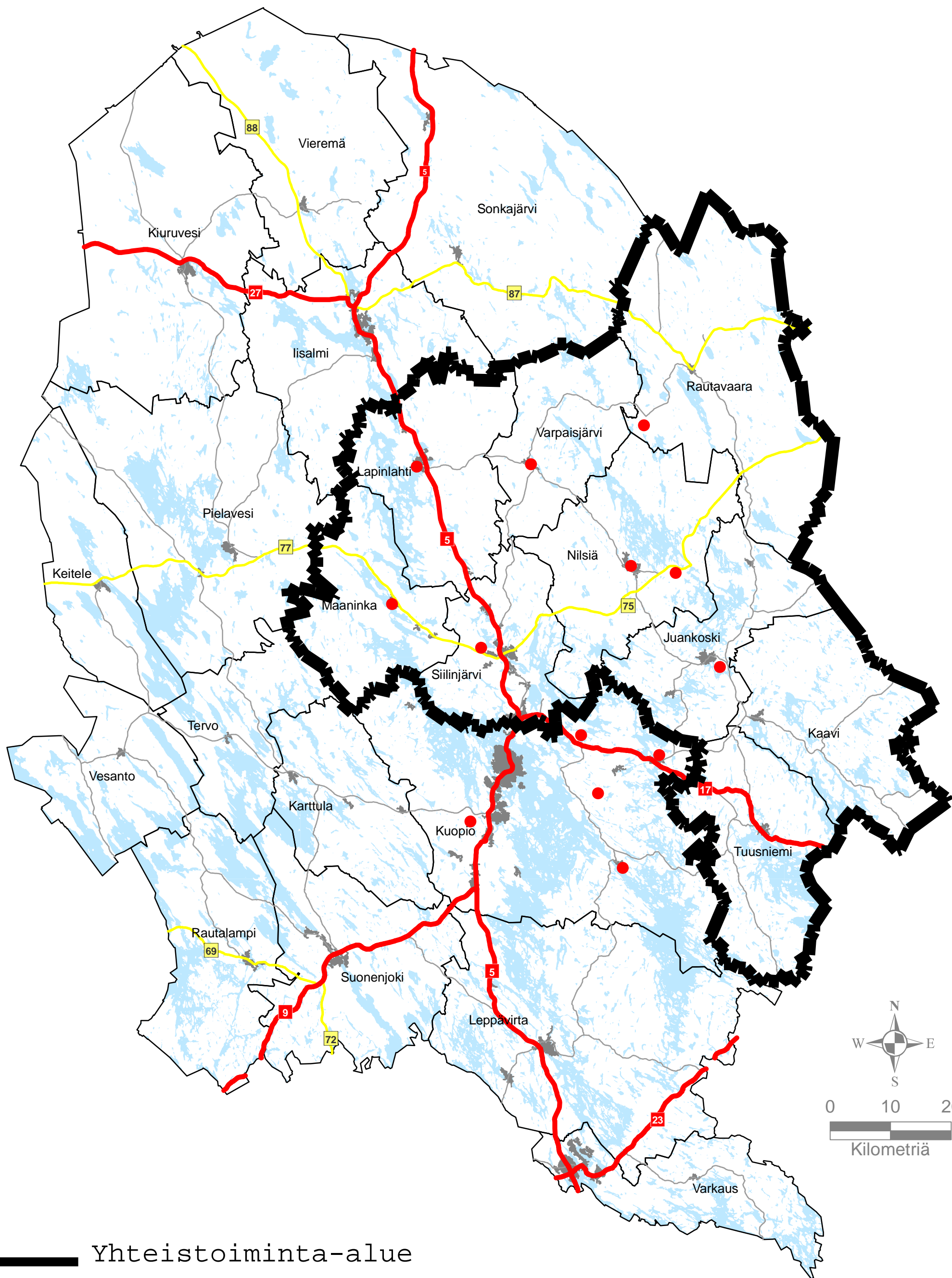
ELÄINLÄÄKINTÄHUOLLON TILAT						
Kunta	Osoite	Omistaja	Pinta-ala (m <sup>2</sup> )	Vuokra (€/m <sup>2</sup> /kk; ALV 0 %)	Kustannukset/ vuosi (ALV 0 %)	Huom!
Juankoski	Paasikoskentie 2 B 73500 Juankoski	kaupunki	150	3,37	6066,00	kunto hyvä, remontoitu 2005
Kaavi	Koulutie 4 73600 Kaavi	Kaavin kunta	80	3,90	3741,05	rakennuksen purkaminen on ollut esillä
Kuopio, Neulamäki	Juontotie 6, 70150 Kuopio	Kuopion kaupunki	169	6,50	13182,00	peruskuntainen, korjaustarvetta, ei autotallia
Kuopio, Vehmersalmi	Lempeläntie 9 A, 71310 Vehmersalmi	Niiralan kulma	32	18,82	7226,88	kokonaiskustannuksiin lasketaan lisäksi autotalli, 1500,21 €/v.
Lapinlahti	Kukkurantie 10 73100 Lapinlahti	Tuulikki Mykkänen	56	6,25	4200,00	vastaanotto- ja soiaalitilat 34,5 m <sup>2</sup> , autotalli 21,5 m <sup>2</sup>
Maaninka	Satamatie 8 71750 Maaninka	Maaningan kunta	42,5	1,63	833,00	peruskuntainen, korjaustarvetta
Nilsinä	Pisantie 10 73300 Nilsinä	Nilsinän kaupunki	52	7,30	4554,68	siirtynee TK:n remontissa toisaalle
Rautavaara	Tulimäentie 18 73900 Rautavaara	Rautavaaran kunta	53,3	4,42	2863,63	kustannuksiin sisältyy vesi ja viemärimaksu 36,60 €/v. korjattu kosteusvaurioita.
Siilinjärvi, Hamula	Tosontie 19 71890 Hamula	Eero Lappeteläinen	120	10,06	14486,40	
Siilinjärvi, kirkonkylä	Toritie 4 71800 Siilinjärvi	Kiinteistöyhtiö Heinonen	117	8,54	11990,16	koko tila käytössä vain osa-aikaisesti, ei autotallia; lisäksi kiinteistöhoitokulut
Tuusniemi	Hyväriläntie 3, 71200 Tuusniemi		85,5	5,81	5961,06	kunto kohtalainen, pintaremontin tarpeessa (esim kaapistot, kalusteet), lämmitys- ja vesiputkistot uusittu
Varpaisjärvi	Urheilutie 1 73200 Varpaisjärvi	Varpaisjärven kunta	46	3,06	1689,12	
<b>Yhteensä</b>			<b>1003,3</b>		<b>76793,98</b>	

TOIMISTOTILAT						
Kunta	Osoite	Omistaja	Pinta-ala (m <sup>2</sup> )	Vuokra (€/m <sup>2</sup> /kk; ALV 0 %)	Kustannukset/ vuosi (ALV 0 %)	Huom!
Juankoski	ei ole					
Kaavi	Kaivotie 1 73600 Kaavi	Kaavin kunta	43,5	6,72	3509,51	toimisto 33,5 m <sup>2</sup> , varasto 10 m <sup>2</sup> , kunto tyydyttävä, tulisi olla myös jatkossa
Lapinlahti	Kansantien 10 73100 Lapinlahti	Lapinlahden kunta	32,7	3,37	1322,39	
Maaninka	ei ole					
Nilsinä	Pisantie 10 73300 Nilsinä	Nilsinän kaupunki	14	7,30	1226,26	
Rautavaara	PL 24 73901 Rautavaara	Rautavaaran kunta	14,5	4,52	786,00	
Siilinjärvi	Kasurilantie 1 71800 Siilinjärvi	Siilinjärven kunta	70	25,51	21428,40	sisältää pääomavuokran ja ylläpitovuokran
Varpaisjärvi	ei ole					
<b>Yhteensä</b>			<b>174,7</b>		<b>28272,56</b>	



# Pohjois-Savo

Liite 4




0 10 20



Kilometriä

 Yhteistoiminta-alue

 Eläinlääkäri

Juankosken ja Nilsian kaupunkien sekä Kaavin, Lapinlahden, Maaningan, Rautavaaran, Siilinjärven, Tuusniemen ja Varpaisjärven kuntien ympäristöterveydenhuollon yhteistoiminta-alueen muodostaminen / 11.2.2009 päiväystä selvityksestä ja sen liitteenä olevasta sopimusluonnoksesta annetut lausunnot ja niiden huomioon ottaminen sopimuksen jatkotyössä

Lausunnon antaja	Lausunnon sisältö	Lausunnon huomioon ottaminen jatkotyössä
Juankosken kaupunginhallitus 23.3.2009	<p>Selvitys yhteistyöstä ympäristöterveydenhuollossa vaihe II on laadittu huolellisesti ja perusteellisesti. Erityisesti valmistelutyön aikana kuntalaisille pidetyt tiedotus- ja kuulemistilaisuudet ovat olleet kannatettavia.</p> <p><u>Ympäristöterveydenhuollon yhteistoiminta-alueen kuntakohtaisten kustannusten jakoperusteet:</u> Terveysvalvonnan kustannusten muodostumisen osalta Juankosken kaupunki toivoo tarkempaa tarkastelua jakoperusteisiin valvontakohteiden määrittelyn osalta. Onko valvontakohteiden lukumäärä riittävän kuvaava mittari todellisen työmäärän arviointiin ja näin kuvaamaan todellisia kuntakohtaisia kustannuksia. Eläinlääkintähuollon kustannusten jakoperusteena katsomme, että nauta- ja hevostilat/ asukasluku jako-osuus tulisi olla 60 / 40. Perusteluina esitämme, että erityisesti pieneläinten eläinsuojelu - ja eläintautivalvonnan virkatehtävien määrää ja työllistävyyttä kuvaa tarkemmin asukas pohjainen tarkastelu.</p>	<p>Todetaan.</p> <p>→ Kustannusten jakoperusteita esitetään muutettavan seuraavasti:</p> <ul style="list-style-type: none"> <li>- Eläinlääkintähuollon kustannuksiin ei sisällytetä toimittajien kustannuksia (laskelmissa 80 000 €/v). Eläinlääkärin vastaanottotilan ylläpidon maksaa sijaintikunta, yhteisvastaanoton kustannukset maksavat osalliskunnat.</li> <li>- Eläinlääkintähuollon pl. pieneläinpäivystys kustannuksista 20 % koostuu valmiusmaksusta ja 80 % aiheuttamisperusteisesta maksusta. Valmiusmaksu jaetaan asukaslukujen suhteessa ja aiheuttamisperusteinen maksu eläinyksiköiden<sup>*)</sup> suhteessa.</li> <li>- Pieneläinpäivystyksen kustannuksista 20 % koostuu valmiusmaksusta ja 80 % aiheuttamisperusteisesta maksusta. Valmiusmaksu jaetaan asukaslukujen suhteessa ja aiheuttamisperusteinen maksu käyntimäärien suhteessa. Kustannuslaskelmissa pieneläinpäivystyksen kustannuksen on oletettu olevan 180 000 €/v ja yhteistoiminta-alueen kunnista on oletettu olevan 0,01 käyntiä/asukas, Kuopiosta 0,02 käyntiä/asukas. <sup>**) </sup></li> <li>- Terveysvalvonnan kustannuksista 50 % jaetaan asukaslukujen suhteessa, 50 % kunnissa sijaitsevien valvontakohteiden edellyttämän työpanoksen suhteessa.</li> </ul> <p><sup>*)</sup> Oulussa laadittu malli, missä eläinyksiköitä laskettaessa perusyksikkönä on lypsylehmä; 1 lypsylehmä=2 muuta nautaa=10 sikaa=3 pientä märentijää=100 lintua=2 hevosta  <sup>**) </sup> Ei sisällä totaali päivystyksen ja takapäivystyksen kustannuksia.</p>

Lausunnon antaja	Lausunnon sisältö	Lausunnon huomioon ottaminen jatkotyössä
		nusten jaon mahdollista erilaisuutta
	<u>Henkilöstö:</u> Henkilöstön vahvuuteen ja työnjakoon ei ole huomautettavaa. On kuitenkin huolehdittava siitä, että lain-säädännön edellyttämät henkilöstön tehtävien eriyttämiset viranomais- ja muihin tehtäviin voidaan toteuttaa.	Suunnittelun yhtenä lähtökohtana on ollut praktiikan ja valvontatehtävien eriyttäminen kuten selvityksen sivulla 18 todetaan. → Ei muutoksia.
	Erityisesti Koillis-Savon Kttk osalta tulisi selvittää ja ratkaista menettely mahdollisten eläkevastuiden kustannuksista jo yhteistoiminta-alueen sopimuksen tekovaiheessa. Koillis-Savon kansanterveystyön kuntayhtymä purkautuu 30.12.2010.	→ Sopimusluonnoksen 5 §:n 3 momenttia täydennetään seuraavasti: Koillis-Savon kansanterveystyön kuntayhtymän palveluksessa olleen henkilön osalta varhaiseläkemenopu-rusteisesta maksusta vastaavat kuntayhtymän jäsenkunnat samassa suhteessa kuin ne ovat maksaneet kuntayhtymän menot.
	<u>Toimitilat ja työvälit:</u> Toimipisteiden sijoittelun ja lukumäärän tarkastelu vuonna 2013 on kannatettava. Toiminnan keskittäminen tehokkaasti toimiviin yhteistoimintapisteisiin edesauttaa toiminnan kustannustehokkuutta.	Todetaan.
	<u>Eläinlääkäripäivystys:</u> Juankoski kaupunki toteaa, että eläinlääkäripäivystyskokeilun osalta kannan määrittelee kansanterveystyön kuntayhtymä.	Todetaan.
	<u>Aloitusajankohta:</u> Kannatetaan yhteistoiminta-alueen toiminnan käynnistämistä 1.1.2011.	Todetaan.
Kaavin kunnanhallitus 9.3.2009 ja 23.3.2009	Kaavin kunta ei näe estettä esitetyn yhteistoiminta-alueen eikä toiminnan toteuttamiselle, mikäli terveystarkastajien toimipaikka ja eläinlääkintähuollon sivutoimipiste säilyvät Kaavilla ja	Sopimusluonnoksen mukaan yhteistoiminta-alueella on alkuvaiheessa Kaavilla eläinlääkärin vastaanotto ja toimistotilat. → Ei muutoksia.
	esitetty kustannustenjakoa toteutuu eikä kuntakohtaisessa kuulemistilaisuudessa ilmene muuhun aihetta.	Sopimusluonnoksesta saatujen lausuntojen perusteella on muutettu kustannusten jakoperusteita sekä eläinlääkintähuollon että terveystarkastuksen osalta. → Uusi kannanotto?
	Kaavin kunta toivoo, että eläinlääkäripäivystysalueita mietitään tarkoituksenmukaisuuden kannalta. Maaningan länsirajalta Kaavin itärajalle on toiminnallisuuden kannalta liian pitkä matka.	Selvitetään sairaskäyntien määrät ja kohteiden sijainnit nykyisillä päivystysalueilla sekä suunnitellaan päivystysalueella kokeiltavat päivystyspiirit niiden ja uuden eläinlääkintähuollon perusteella. Kokeilun vaikutukset selvitetään ko. kuntien tuottajayhdistyksille lähetettävän kyselyn avulla. Kokeilun perusteella määritellään päivystyspiirit. → Yhteistoiminta-alueen kunnat solmivat sopimuksen, jota täydennetään erillisellä, myöhemmin tehtävällä eläinlääkäri-

Lausunnon antaja	Lausunnon sisältö	Lausunnon huomioon ottaminen jatkotyössä
	<p>Korvausvastuut tulee ennalta selvittää mm. sellaisten tapausten varalle, että palvelun viivästyminen aiheuttaisi eläin-kuolemia.</p>	<p>päivystystä koskevalla sopimuksella. Jos yhteistyöstä voidaan sopia, yhteistoiminta-alueen isäntäkunta solmii erillisen sopimuksen Kuopion kanssa.</p> <p>Eläinlääkäriliiton toiminnanjohtaja, OTM Mika Leppinen on 11.3.2009 todennut seuraavaa: Eläinlääkintähuoltolain mukaisessa eläinlääkintähuollon järjestämistä vastuussa oleva taho on luonnollisesti taloudellisessa vastuussa siitä, mikäli eläinlääkintähuollon toimimattomuuden tai olemattomuuden johdosta kuntalaiselle syntyy taloudellinen vahinko. Arvio tehdään täysin vahingonkorvausoikeudellisella perusteella eli vastuu syntyy, mikäli vahinkoon on johtanut palvelun tuottajan tahallinen tai tuottamuksellinen toiminta. Esim. puutteellinen resursointi on vallitsevan oikeuskäytännön valossa korvausvastuuseen johtavaa vähintäänkin tuottamuksellista toimintaa. Pelkästä odottelusta harvemmin voi syntyä vahingonkorvausvastuuta ellei odottelusta johtuvaa taloudellista vahinkoa ole osoitettavissa. Jos kuolema johtuu kohtuuttoman pitkäksi venyneestä odottelusta, kunta on pääsääntöisesti vahingonkorvausvastuussa. → Ei muutoksia (vrt. sopimusluonnoksen 14 §).</p>
<p>Koillis-Savon kansanterveystyön kuntayhtymän hallitus 20.2.2009</p>	<p>Hallitus hyväksyy ehdotuksen ympäristöterveydenhuollon yhteistoiminta-alueen muodostamisesta ja toiminnan järjestämisestä.</p>	<p>Todetaan.</p>

Lausunnon antaja	Lausunnon sisältö	Lausunnon huomioon ottaminen jatkotyössä
<p>Kuopion ympäristölautakunta 31.3.2009 / Kuopion kaupunginhallitus 27.4.2009</p>	<p>Lautakunta esittää kaupunginhallitukselle seuraavan lausunnon antamista yhteistyöselvityksestä:</p> <p>Ympäristöterveydenhuollon yhteistyöselvitys on laadittu varsin perusteellisesti ja se antaa hyvän pohjan jatkotyölle. Kuopio ottaa kantaa tässä lausunnossa pääosin vain siihen osuuteen, joka koskee Kuopion ja yhteistoiminta-alueen yhteistyötä. Selvityksessä ja sen liitteenä olevassa sopimusluonnoksessa mainitaan, että yhteistoiminta-alue hoitaa Kuopion eläinlääkintähuollon tehtävät. Kuopion kaupunki viittaa aikaisemmasta selvitysluonnoksesta annettuun kaupunginhallituksen lausuntoon ja sen jälkeen käytyihin keskusteluihin ja toteaa Kuopion taholta tuodun esiin sen, että yhteistoiminta-alue huolehtii Kuopion suurelänpraktiikasta, mutta pienelänpraktiikan kaupunki järjestää itse.</p> <p>Tässä vaiheessa Kuopion taholta ei voida vielä yksityiskohtaisesti sopia yhteistyöstä ennen kuin vuonna 2011 tapahtuvan Karttulan kuntaliitoksen vaikutukset Kuopion eläinlääkintähuoltoon on selvitetty, samoin on syytä odottaa valmisteilla olevan eläinlääkintähuoltolain muutosten vaikutukset (mm. kunnan velvollisuudet, kunnan ja valtion välinen tehtäväjako viranomaistehtävissä sekä valtion korvaukset kunnille viranomaistehtävistä). Myös kustannusten jaon perusteet on käytävä läpi tarkasti ennen lopullista sopimista.</p> <p>Yksityiskohtaisina kannanottoina lautakunta toteaa seuraavaa:</p> <p><u>Tehtävien edellyttämä työpanos</u> Selvityksen luvussa 2.3 on esitetty kunnaneläinlääkärin virkatehtävien vaatima työpanos. Kuopion kohdalla taulukossa mainittu eläinsuojelutehtävien vaatima 0,2 henkilötyövuoden panos tuntuu suurelta, lisäksi se on ristiriidassa taulukkoa edeltävän tekstin kanssa, jossa mainitaan po. tehtäväpanoksen olevan 34 henkilötyöpäivää.</p>	<p>Todetaan.</p> <p>34 henkilötyöpäivää on noin 0,2 henkilötyövuotta. → Ei muutoksia.</p>

Lausunnon antaja	Lausunnon sisältö	Lausunnon huomioon ottaminen jatkotyössä
	<p><u>Eläinlääkäripäivystys</u> Selvityksessä on esitetty muodostettavaksi suurelänpäivystykseen yhteistoiminta-alueen ja Kuopion muodostama yksi päivystysalue, joka jakaantuu kahteen päivystyspiiriin. Niistä eteläisen piirin muodostavat Kuopion, Maaningan ja Siilinjärven nykyinen päivystysalue sekä Tuusniemen, Kaavin ja Juankosken päivystysalue, jotka käytännössä yhdistyvät alueeksi. Tällä alueella on kerrallaan ainoastaan yksi päivystäjä. Päivystysalueen laajentaminen edellyttää alkuvaiheessa huolellista seuranta sen toimivuudesta ja tarvittaessa päivystykseen on järjestettävä lisää työvoimaa.</p> <p>Pienelänpäivystys olisi koko alueella eritetty. Tällä hetkellä pienelänpäivystys on eriytetty Kuopion, Maaningan ja Siilinjärven alueella ja hoidetaan Kuopion organisoimana. Toiminta on järjestetty ostopalveluna, josta Kuopio on tehnyt sopimuksen yksityisen palveluntuottajan kanssa. Kuopio on valmis neuvottelemaan yrittäjän kanssa päivystysalueen laajentamisesta sopimuskauden aikana. Tuolloin on kuitenkin varauduttava palvelun hinnan korotukseen. Muutos ei saa aiheuttaa Kuopion nykyisten pienelänpäivystyskustannusten nousua.</p> <p><u>Toimitilat</u> Kuopion kaupunki on kiinnostunut neuvottelemaan osallistumisesta eläinlääkäreiden yhteisen toimipisteen perustamiseen suurelänpraktiikan osalta. Vehmersalmen tilojen osalta on jatkossa selvitettävä tilojen tarve ja se, vastaako kaupunki edelleen tiloista. Vehmersalmen alueella on edelleen mahdollista hoitaa nykyisessä laajuudessa pienelänpraktiikkaa siitä huolimatta, että kaupunki on ulkoistanut päiväaikaisen pienelänpraktiikan. Kaupunki ei kuitenkaan järjestä sinne nykyistä korkeampitasoista varustusta. Palvelun tarve jatkossa on syytä selvittää.</p> <p><u>Päätöksenteko</u> Perustettavaan ympäristöterveyslautakuntaan valitaan jäsenet kaikista yhteistoiminta-alueen kunnista. Selvityksessä ei mainita, miten Kuopio on mukana asioiden valmistelussa ja päätöksenteossa. Kuopion tulee voida osallistua päätöksen-</p>	<p>Selvitetään sairaskäyntien määrät ja kohteiden sijainnit nykyisillä päivystysalueilla sekä suunnitellaan päivystysalueella kokeiltavat päivystyspiirit niiden ja uuden eläinlääkintähuoltolain perusteella. Kokeilun vaikutukset selvitetään ko. kuntien tuottajayhdistyksille lähetettävän kyselyn avulla. Kokeilun perusteella määritellään päivystyspiirit. → Yhteistoiminta-alueen kunnat solmivat sopimuksen, jota täydennetään erillisellä, myöhemmin tehtävällä eläinlääkäripäivystystä koskevalla sopimuksella. Jos yhteistyöstä voidaan sopia, yhteistoiminta-alueen isäntäkunta solmii erillisen sopimuksen Kuopion kanssa.</p> <p>Todetaan.</p> <p>Todetaan.</p> <p>Yhteistoiminta-alueen muodostamista koskevassa sopimuksessa Kuopio ei ole sopimuskumppani. Yhteistoiminta-alueen isäntäkunta solmii erillisen sopimuksen yhteistyöstä Kuopion kanssa, jos yhteistyöstä voidaan sopia. → Ei muutoksia.</p>

Lausunnon antaja	Lausunnon sisältö	Lausunnon huomioon ottaminen jatkotyössä
	<p>tekoon silloin, kun päätetään Kuopiota koskevista asioista.</p> <p><u>Kustannukset</u>            Selvityksen liiteaineistoissa on esitetty kuntien nykyisiä ympäristöterveydenhuollon kustannuksia sekä suunniteltu kustannusten jako kuntien kesken. Kuopiota koskevat tiedot vuoden 2007 tilinpäätöksestä ovat harhaanjohtavia, koska esitetty summa sisältää bruttomenot, jossa ovat mukana myös muiden kuntien eläinlääkäreille maksetut päivystyskorvaukset sekä pieneläinpäivystyksen kulut, jotka on jaettu kuntien kesken. Pieneläinpraktiikan ja eläinsuojan aiheuttamat kulut myös on eliminoitava pois.</p>	<p>Selvitys on tehty niillä tiedoilla, jotka valvontayksiköistä on saatu. Kuopion osalta käytettävissä ovat olleet 26.4.2008 saadut vuoden 2007 tilinpäätöstiedot, joiden mukaan eläinlääkintähuollon toimintatuotot olivat yhteensä 79 767,60 €, mistä myyntituottoja oli 63 406,27 €. Eläinlääkintähuollon toimintamenot olivat 434 698,20 €, josta</p> <ul style="list-style-type: none"> <li>- 348 082,53 € oli henkilöstökuluja</li> <li>- 47 465,98 € oli palvelujen ostoja</li> <li>- 11 408,80 € oli aineita, tarvikkeita ja tavaroita</li> <li>- 27 456,47 € oli vuokratuloja</li> <li>- 284,42 € oli muita kuluja.</li> </ul> <p>Ympäristöterveydenhuollon yhteistoiminta-alueen muodostamista koskevan ehdotuksen lausuntopyynnössä on valvontayksiköitä pyydetty lähettämään joko vuoden 2008 tilinpäätös tai vuoden 2009 talousarvio.</p>
	<p>Kuopion kaupunki edellyttää, että yhteistoimintaa koskeva kustannusten jako on oikeudenmukainen ja perusteet ovat läpinäkyvät. Selvityksessä ehdotetaan kustannusten jaon perusteeksi eläinlääkintähuollossa 80 % nauta- ja hevostilojen suhteessa ja 20 % asukaslukujen suhteessa. Nauta- ja hevostilojen määrä ei korreloi asukasluvun suhteessa, joten sitä ei voida käyttää Kuopion kohdalla kustannusjaon perusteena. Muiden kuntien osalla em. jako lienee sopiva, koska niiden alueella yhteistoiminta-alue huolehtii myös päiväaikaisesta pieneläinpraktiikasta, jonka osuudeksi voitaneen arvioida vähintään 20 %. Suurelänpraktiikan osalla tulisi kuitenkin harkita vielä kustannusten jakoa eläinmäärien pohjalta.</p>	<p>→ Kustannusten jakoperusteita esitetään muutettavan seuraavasti:</p> <ul style="list-style-type: none"> <li>- Eläinlääkintähuollon kustannuksiin ei sisällytetä toimitilojen kustannuksia (laskelmissa 80 000 €/v). Eläinlääkärin vastaanottotilan ylläpidon maksaa sijaintikunta, yhteisvastaanoton kustannukset maksavat osalliskunnat.</li> <li>- Eläinlääkintähuollon pl. pieneläinpäivystys, kustannuksista 20 % koostuu valmiusmaksusta ja 80 % aiheuttamisperusteisesta maksusta. Valmiusmaksu jaetaan asukaslukujen suhteessa ja aiheuttamisperusteinen maksu eläinyksiköiden<sup>*)</sup> suhteessa.</li> </ul> <p><sup>*)</sup> Oulussa laadittu malli, missä eläinyksiköitä laskettaessa perusyksikkönä on lypsylehmä; 1 lypsylehmä=2 muuta nautaa=10 sikaa=3 pientä märehtijää=100 lintua=2 hevosta</p> <p>Huom! Myös suurelänpäivystyksessä maksetaan valmiudesta (vrt. lausunnon seuraava kohta)!</p>
	<p>Pieneläinpäivystyksen kulut on esitetty jaettavaksi käyntimäärien suhteessa. Päivystyksen osalla kuitenkin makse-</p>	<p>Kuopion kaupungin ulkoistamassa pieneläinpäivystyksessä on 1.3. – 31.12.2008 välisenä aikana käynyt sopimuskunnis-</p>

Lausunnon antaja	Lausunnon sisältö	Lausunnon huomioon ottaminen jatkotyössä
	<p>taan valmiudesta ja hoitokulut eläinlääkäri perii asiakkailta. Päivystyspalvelu on siis järjestettävä käytettiin sitä tai ei. Pieneläinten määrä ja asukasluku korreloivat keskenään ja pieneläinpäivystyksen kulut tulisi jakaa asukaslukujen suhteessa. Päivystyksen sijaitessa Kuopiossa palvelutaso on kuopiolaisille ja sen lähikuntien asukkaille parempi kuin kaukaisemmissa kunnissa, joten kustannusten jakoa voitaisiin jonkin verran tasoittaa kuitenkin niin, että jokaisen kunnan tulee maksaa tietty osa palvelun ylläpidosta.</p>	<p>ta päivystysaikana asiakkaita seuraavasti: 84 % Kuopiosta, 14 % Siilinjärveltä ja 2 % Maaningalta. Pieneläinpäivystyksessä on siis ollut Kuopiosta 0,02 käyntiä/asukas, Maaningalta ja Siilinjärveltä 0,01 käyntiä/asukas.</p> <p>→ Pieneläinpäivystyksen kustannusten jakoperusteita esitetään muutettavan seuraavasti:</p> <ul style="list-style-type: none"> <li>- Pieneläinpäivystyksen kustannuksista 20 % koostuu valmiusmaksusta ja 80 % aiheuttamisperusteisesta maksusta. Valmiusmaksu jaetaan asukaslukujen suhteessa ja aiheuttamisperusteinen maksu käyntimäärien suhteessa. Kustannuslaskelmissa pieneläinpäivystyksen kustannuksen on oletettu olevan 180 000 €/v ja yhteistoiminta-alueen kunnista on oletettu olevan 0,01 käyntiä/asukas, Kuopiosta 0,02 käyntiä/asukas.</li> </ul>
	<p>Selvityksessä kustannukset Kuopion suurelänpraktiikan ja pienelänpraktiikan osalta ovat kohtuuttoman suuret, suurelänpraktiikassa Kuopion osuudeksi on merkitty n. 280 000 euroa vuodessa, mikä on noin 24 % koko alueen eläinlääkintähuollon kuluista pois lukien Kuopion oma pienelänpraktiikka ja -päivystys ja suurempi kuin millekään muulle kunnalle osoitettu summa. Kuitenkin Kuopion nauta- ja hevostilojen osuus koko alueen tilojen määrästä on 14,5 %. Kuopiolle osoitetut kulut eivät saa sisältää yhteistoiminta-alueen kuntien pienelänpraktiikan kustannuksia. Kun tämä osa jätetään pois, Kuopiolle kuuluvat kustannukset ovat noin 134 000 euroa. Pieneläinpäivystyksen kohdalla Kuopiolle on osoitettu 86 %:n osuus koko alueen päivystyskuluista, n 155 000 euroa oletetun käyntimäärän suhteessa. Asukasluvun suhteessa laskettuna Kuopion osuus on vajaa 112 000 euroa. Kaiken kaikkiaan Kuopiolle osoitetut kustannukset ovat kaikkiaan lähes 190 000 euroa liian suuret.</p>	<p>→ Suurelänpäivystyksen kustannusten jakoperusteita esitetään muutettavan seuraavasti:</p> <ul style="list-style-type: none"> <li>- Eläinlääkintähuollon kustannuksiin ei sisällytetä toimittajien kustannuksia (laskelmissa 80 000 €/v). Eläinlääkärin vastaanottotilan ylläpidon maksaa sijaintikunta, yhteisvastaanoton kustannukset maksavat osalliskunnat.</li> <li>- Eläinlääkintähuollon pl. pieneläinpäivystys, kustannuksista 20 % koostuu valmiusmaksusta ja 80 % aiheuttamisperusteisesta maksusta. Valmiusmaksu jaetaan asukaslukujen suhteessa ja aiheuttamisperusteinen maksu eläinyksiköiden<sup>*)</sup> suhteessa.</li> </ul> <p><sup>*)</sup> Oulussa laadittu malli, missä eläinyksiköitä laskettaessa perusyksikkönä on lypsylehmä; 1 lypsylehmä=2 muuta nautaa=10 sikaa=3 pientä märehitijää=100 lintua=2 hevosta</p> <p>Muutetuilla kustannusten jakoperusteilla Kuopion osuus on suurelänpäivystyksessä noin 45 000 € pienempi ja pieneläinpäivystyksessä noin 22 000 € pienempi kuin aiemmilla laskentaperusteilla.</p>

Lausunnon antaja	Lausunnon sisältö	Lausunnon huomioon ottaminen jatkotyössä
	<p><u>Elintarvikevalvonta</u> Selvityksen mukaan Siilinjärven kunta hoitaa Kuopion kaupungin vastuulla olevan elintarvikelaissa määritellyt eläimistä saatavien elintarvikkeiden valvontaan kuuluvat eläinlääkärin hoidettavaksi määrättyt viranomais tehtävät ja eläinperäisten elintarvikkeiden alkutuotannon valvonnan. Selvityksessä ei ole arvioitu näiden tehtävien aiheuttamia kustannuksia eikä niiden laskentaperusteita.</p> <p><u>Muita näkökohtia</u> Selvityksessä ei ilmene, miten pieneläinsuojien toiminta aiotaan järjestää yhteistoiminta-alueella.</p> <p>Yhteistoimintaa järjestettäessä olisi syytä sopia myös toiminnan turvaamisesta poikkeusoloissa. Poikkeusoloja varten tulisi varautua laboratoripalvelujen saatavuuteen. Kuopion kaupunki on valmis yhteistyöhön myös poikkeusolojen laboratoriotilojen turvaamiseksi yhteistoiminta-alueen kanssa.</p> <p>Selvityksessä olisi ollut tarpeen tarkastella myös suunnitellun vaikutuksia kuntalaisten ja yritysten palvelutasoon.</p> <p>Selvityksessä on maininta Kuopion suurelänpraktiikkaa hoitavien eläinlääkäreiden siirtymisestä Siilinjärven kunnan palvelukseen. Sen sijaan Kuopion osalta ei ole mainintaa mahdollisen irtaimiston siirtymisestä samanaikaisesti.</p> <p>Kuopio on kiinnostunut neuvottelemaan Siilinjärven kanssa niiden elintarvikevalvontaan liittyvien tehtävien hoidosta, joissa tarvitaan eläinlääkärin työpanosta, jo kuluvaan vuoden aikana.</p>	<p>Selvitys tähtää valtioneuvoston periaatepäätöksen mukaisen ympäristöterveydenhuollon yhteistoiminta-alueen muodostamiseen, jota koskevat päätökset on tehtävä 30.6.2009 (31.12.2009) mennessä. Yhteistoiminta-alueella koskevassa sopimuksessa Kuopio ei ole sopimuskumppani. Jos yhteistyöstä voidaan sopia, yhteistoiminta-alueen isäntäkunta solmii erillisen sopimuksen yhteistyöstä Kuopion kanssa. → Ei muutoksia.</p> <p>Sopimus koskee ympäristöterveydenhuoltoa, ei eläinsuojelulain 15 §:n mukaan kunnan tehtävänä olevan eläinten tilapäisen hoidon järjestämistä. Mikäli yhteistoiminta-alueen isäntäkunta ja Kuopion pääsevät sopimukseen, ovat myös Kuopion eläinsuojat valvontakohteita.</p> <p>11.2.2009 päivätyn selvitysraportin kohdan 3.5 mukaan ”Ruokamyrkytysten selvitystyöryhmät, joissa on edustajat perusterveydenhuollon yksiköistä ja vesihuoltolaitoksista, nimetään kuntakohtaisesti.”. Mikäli yhteistoiminta-alueen isäntäkunta ja Kuopio pääsevät sopimukseen, selvitetään toiminta myös erityistilanteissa ja poikkeusoloissa. → Ei muutoksia.</p> <p>Kuopio mahdollisena palvelun ostajana voi arvioida järjestelyjen vaikutuksia omien kuntalaistensa ja yritystensä palvelutasoon. → Ei muutoksia.</p> <p>Mikäli yhteistoiminta-alueen isäntäkunta ja Kuopion pääsevät sopimukseen, selvitetään irtaimiston siirtyminen. → Ei muutoksia.</p> <p>Todetaan.</p>
Lapinlahden peruspalvelulautakunta 21.4.2009 / Lapinlahden kunnanhallitus 27.4.2009	Ympäristöterveydenhuollon yhteistoiminnan laajentaminen on välttämätöntä ja esitetty laajaan ja hyvin laadittuun selvitysraporttiin perustuva luonnos yhteistoiminnan muodostamisesta kannatettava. Valtioneuvoston periaatepäätöksen vaatimusten täyttymisen lisäksi uuden alueen suuri etu on	Todetaan.

Lausunnon antaja	Lausunnon sisältö	Lausunnon huomioon ottaminen jatkotyössä
(Huom! Kunnanhallituksen lausunto on otettu netistä, ei saatu pöytäkirjaotetta!)	hallinnon keskittäminen yhteen organisaatioon, mikä tehostaa toimintoja ja karsii päällekkäisyyksiä. Toiminnan alettua mahdollisesti tehtävät muutokset toimitilojen ja viranhaltijoiden työnkuvien osalta mahdollistavat erikoistumista ja voivat parantaa toimintaympäristöä, esim. eläinlääkäreiden yhteisvastaanotto, mutta muutostarpeita arvioitaessa on huomioitava, että liian pitkälle viety erikoistuminen ei sovi kyseisen tyyppiseen alueeseen ja	
	että palvelujen saatavuus ja laatu verrattuna Lapinlahden kunnan nykyiseen ympäristöterveydenhuollon toimintamuotoon eivät saa huonontua.	Sopimusluonnoksen 2 §:n mukaan yhteistoiminta-alueella turvataan ympäristöterveydenhuollon palvelujen saatavuus sekä toiminta siten, että toiminta on tehokasta, tasapuolista ja avointa. → Ei muutoksia.
	Eläinlääkäripäivystys on toiminut nykyisellä alueella, jonka esitetään säilyvän uudistuksessa, vuoden 2005 alusta alkaen sekapäivystyksenä. Päivystysaluetta on pidetty pääosin hyvänä eikä valituksia toiminnasta ole tullut. On todennäköistä, että pieneläinpäivystys tulee eriyttäväksi jossain muodossa. Lapinlahden alueelle takapäivystystyyppinen eriyttäminen sopii paremmin kuin täydellinen suur- ja pieneläinpäivystyksen eriyttäminen.	Selvitetään sairaskäyntien määrät ja kohteiden sijainnit nykyisillä päivystysalueilla sekä suunnitellaan päivystysalueella kokeiltavat päivystyspiirit niiden ja uuden eläinlääkintähuoltolain perusteella. Kokeilun vaikutukset selvitetään ko. kuntien tuottajayhdistyksille lähetettävän kyselyn avulla. Kokeilun perusteella määritellään päivystyspiirit. → Yhteistoiminta-alueen kunnat solmivat sopimuksen, jota täydennetään erillisellä, myöhemmin tehtävällä eläinlääkäripäivystystä koskevalla sopimuksella. Jos yhteistyöstä voidaan sopia, yhteistoiminta-alueen isäntäkunta solmii erillisen sopimuksen Kuopion kanssa.
Maaningan ympäristölautakunta 17.2.2009 / Maaningan kunnanhallitus 24.2.2009	Ympäristöterveydenhuollon yhteistoiminta-alueen muodostamisessa esitetyt päälinjat ovat oikeansuuntaiset ja toteuttamiskelpoiset. Esitetty ratkaisu on pääosin yhdenmukainen muiden selvitysalueella olevien kunnallisten yhteistyöhankkeiden kanssa ja Maaningan kunnanhallitus katsoo, että Siilinjärven kunta keskeisenä toimijana ja suurimpana yksikkönä on luonteva toiminnan isäntäkunta. Yhteistoimintasopimusluonnoksessa ilmaistu yhteistyön eräs tavoite purkaa päällekkäisiä toimintoja ja rakenteita, sekä tehostaa ympäristöterveydenhuollon tehtävien hoitoa osapuolten yhteistyöllä, on erityisen kannatettava. Yhteistoiminta-alueella turvataan ympäristöterveydenhuollon palvelujen saatavuus ja toiminta siten, että toiminta on tehokasta, tasapuolista ja avointa koko yhteistoiminta-alueella.	Todetaan.

Lausunnon antaja	Lausunnon sisältö	Lausunnon huomioon ottaminen jatkotyössä
	<p>Yleisen kustannustason ja kustannustenjaon perusteiden osalta Maaningan kunnanhallitus katsoo, että esityksen mukainen kustannustaso nostaisi ympäristöterveydenhuollon yleistä kustannustasoa nykyiseen verrattuna, ja että kaavailut kustannusten jakoperusteet johtaisivat eräiden yksittäisten kuntien, mm. Maaningan kunnan, kustannusten nousuun tavalla, jota ei voi pitää hyväksyttävänä. Tältä osin Maaningan kunta katsoo, että ainakin yhteistoiminta-alueen kustannusten jakoperusteita tulee täsmentää jatkovalmistelun aikana. Yksi vaihtoehto olisi prosentiosuuksien painotusten (eläinlääkintähuollossa nauta- ja hevostilat 60 % sekä asukasluku 40 %) uudelleentarkastelun ohella se, että ympäristöterveydenhuollon kustannustenjaon määrätymisen perusteeksi otettaisiin yhteistoiminta-alueen kuntien vuoden 2008 tilinpäätöksen mukainen yhteenlaskettu kustannustaso, joka jaetaan yhteistoiminta-alueen kunnille niiden silloisen kustannustason mukaisten prosentiosuuksien suhteessa. Tämä voisi olla peruste esim. kolmen ensimmäisen toimintavuoden aikana, jonka jälkeen maksuosuudet perustuisivat tuotteistetuihin toteutuneisiin kustannuksiin.</p> <p>Maaningan kunta kiinnittää myös huomiota siihen, että yhteistoiminnan kautta ei tule laajentaa kunnan hoidettavaksi kuuluvia tehtäviä tai ottaa kunnan järjestettäväksi asioita, joissa voisi hyödyntää olemassa olevia tai mahdollisesti myöhemmin muodostuvia yksityisiä palveluntuottajia.</p>	<p>→ Kustannusten jakoperusteita esitetään muutettavan seuraavasti:</p> <ul style="list-style-type: none"> <li>- Eläinlääkintähuollon kustannuksiin ei sisällytetä toimittilojen kustannuksia (laskelmissa 80 000 €/v). Eläinlääkärin vastaanottotilan ylläpidon maksaa sijaintikunta, yhteisvastaanoton kustannukset maksavat osalliskunnat.</li> <li>- Eläinlääkintähuollon pl. pieneläinpäivystys, kustannuksista 20 % koostuu valmiusmaksusta ja 80 % aiheuttamisperusteisesta maksusta. Valmiusmaksu jaetaan asukaslukujen suhteessa ja aiheuttamisperusteinen maksu eläinyksiköiden<sup>*)</sup> suhteessa.</li> <li>- Pieneläinpäivystyksen kustannuksista 20 % koostuu valmiusmaksusta ja 80 % aiheuttamisperusteisesta maksusta. Valmiusmaksu jaetaan asukaslukujen suhteessa ja aiheuttamisperusteinen maksu käyntimäärien suhteessa. Kustannuslaskelmissa pieneläinpäivystyksen kustannuksen on oletettu olevan 180 000 €/v ja yhteistoiminta-alueen kunnista on oletettu olevan 0,01 käyntiä/asukas, Kuopiosta 0,02 käyntiä/asukas.<sup>**)</sup></li> <li>- Terveysvalvonnan kustannuksista 50 % jaetaan asukaslukujen suhteessa, 50 % kunnissa sijaitsevien valvontakohteiden edellyttämän työpanoksen suhteessa.</li> </ul> <p>*) Oulussa laadittu malli, missä eläinyksiköitä laskettaessa perusyksikkönä on lypsylehmä; 1 lypsylehmä=2 muuta nautaa=10 sikaa=3 pientä märehijää=100 lintua=2 hevosta  **) Ei sisällä totaaliapäivystyksen ja takapäivystyksen kustannusten jaon mahdollista erilaisuutta</p> <p>Todetaan.</p>
Nilsian	Ympäristöterveydenhuollon yhteistoiminnan laajentaminen	Todetaan.

Lausunnon antaja	Lausunnon sisältö	Lausunnon huomioon ottaminen jatkotyössä
perusturvalautakunta 9.3.2009	<p>on välttämätöntä ja esitetty laajaan ja hyvin laadittuun selvitysraporttiin perustuva luonnos yhteistoiminnan muodostamisesta kannatettava. Valtioneuvoston periaatepäätöksen vaatimusten täyttymisen lisäksi uuden alueen suuri etu on hallinnon keskittäminen yhteen organisaatioon, mikä tehostaa toimintoja ja karsii päällekkäisyyksiä. Toiminnan alettua mahdollisesti tehtävät muutokset toimitilojen ja viranhaltijoiden työnkuvien osalta mahdollistavat erikoistumista ja voivat parantaa toimintaympäristöä, esim. eläinlääkäreiden yhteisvastaanotto, mutta muutostarpeita arvioitaessa on huomioitava, että liian pitkälle viety erikoistuminen ei sovi kyseisen tyyppiseen alueeseen ja</p> <p>että palvelujen saatavuus ja laatu verrattuna Nilsiän kaupungin nykyiseen ympäristöterveydenhuollon toimintamuotoon eivät saa huonontua.</p>	<p>Sopimusluonnoksen 2 §:n mukaan yhteistoiminta-alueella turvataan ympäristöterveydenhuollon palvelujen saatavuus sekä toiminta siten, että toiminta on tehokasta, tasapuolista ja avointa. → Ei muutoksia.</p>
Rautavaaran perusturvalautakunta 16.3.2009	<p>Ympäristöterveydenhuollon yhteistoiminnan laajentaminen on välttämätöntä ja esitetty laajaan ja hyvin laadittuun selvitysraporttiin perustuva luonnos yhteistoiminnan muodostamisesta kannatettava. Valtioneuvoston periaatepäätöksen vaatimusten täyttymisen lisäksi uuden alueen suuri etu on hallinnon keskittäminen yhteen organisaatioon, mikä tehostaa toimintoja ja karsii päällekkäisyyksiä. Toiminnan alettua mahdollisesti tehtävät muutokset toimitilojen ja viranhaltijoiden työnkuvien osalta mahdollistavat erikoistumista ja voivat parantaa toimintaympäristöä, esim. eläinlääkäreiden yhteisvastaanotto, mutta muutostarpeita arvioitaessa on huomioitava, että liian pitkälle viety erikoistuminen ei sovi kyseisen tyyppiseen alueeseen ja</p> <p>että palvelujen saatavuus ja laatu verrattuna Rautavaaran kunnan nykyiseen ympäristöterveydenhuollon toimintamuotoon eivät saa merkittävästi huonontua.</p>	<p>Todetaan.</p> <p>Sopimusluonnoksen 2 §:n mukaan yhteistoiminta-alueella turvataan ympäristöterveydenhuollon palvelujen saatavuus sekä toiminta siten, että toiminta on tehokasta, tasapuolista ja avointa. → Ei muutoksia.</p>
Siilinjärven ympäristölautakunta 26.3.2009	Siilinjärven ympäristölautakunta kannattaa ehdotetun mukaista ympäristöterveydenhuollon yhteistoiminta-alueen muodostamista. Ympäristölautakunta kannattaa esitetyn	Todetaan.

Lausunnon antaja	Lausunnon sisältö	Lausunnon huomioon ottaminen jatkotyössä
	<p>mukaista isäntäkuntamallia siten, että isäntäkuntana toimii Siilinjärven kunta. Ympäristöterveydenhuollon tehtävien hoitaminen esitetyn mukaisilla järjestelyillä toteuttaa valtioneuvoston periaatepäätöksen velvoitteet ja mahdollistaa mm. päällekkäisen hallinnon vähentämisen, tarkoituksenmukaisen toimintojen keskittämisen, alueellisesti yhdenmukaisemman palvelutason, eläinlääkintähuollon päivystysjärjestelyt sekä henkilöstön erikoistumisen ja sijaisjärjestelyt.</p> <p>Lautakunta toteaa, että selvityksessä on huomioitu lautakunnan 2.6.2008 antamassa lausunnossa esille tuomat asiat, joista keskeisimpiä olivat valvontahenkilöstön riittävien henkilöresurssien turvaaminen ja yhteistyömahdollisuuksien selvittäminen Kuopion kaupungin ympäristöterveydenhuollon valvontayksikön kanssa. Selvityksessä on esitetty yhteistoiminta-alueelle 7 tarkastajan virkaa, mikä on riittävä henkilömäärä edellyttäen, että myös ympäristöterveysjohtajalla on valvontaan liittyviä työtehtäviä. Eläinlääkintähuollon akuuttia tarvetta vaatinut henkilöresurssien lisääminen on tehty I vaiheen selvitysraportin esitysten mukaisesti.</p> <p>Ympäristölautakunta pitää oikeana periaatteena, että kustannusten jakamisessa yhteistoiminta-alueen kuntien kesken huomioidaan asukasluvun lisäksi tarpeeksi painavana eläinlääkintähuollossa hyötyeläintilojen määrät ja terveystalvonnassa valvontakohteiden määrät. Terveystalvonnassa kustannusten jakaminen yhteistoiminta-alueen kuntien kesken esitetyn mukaisesti vaatii koko alueella valvontakohteiden lukumäärien päivittämisen yhdenmukaisella mallilla.</p>	<p>→ Kustannusten jakoperusteita esitetään muutettavan seuraavasti:</p> <ul style="list-style-type: none"> <li>- Eläinlääkintähuollon kustannuksiin ei sisällytetä toimintilojen kustannuksia (laskelmissa 80 000 €/v). Eläinlääkärin vastaanottotilan ylläpidon maksaa sijaintikunta, yhteisvastaanoton kustannukset maksavat osalliskunnat.</li> <li>- Eläinlääkintähuollon pl. pieneläinpäivystys, kustannuksista 20 % koostuu valmiusmaksusta ja 80 % aiheuttamisperusteisesta maksusta. Valmiusmaksu jaetaan asukaslukujen suhteessa ja aiheuttamisperusteinen maksu eläinyksiköiden<sup>1)</sup> suhteessa.</li> <li>- Pieneläinpäivystyksen kustannuksista 20 % koostuu valmiusmaksusta ja 80 % aiheuttamisperusteisesta maksusta. Valmiusmaksu jaetaan asukaslukujen suhteessa ja aiheuttamisperusteinen maksu käyntimäärien suhteessa. Kustannuslaskelmissa pieneläinpäivystyksen kustannuksen on oletettu olevan</li> </ul>

Lausunnon antaja	Lausunnon sisältö	Lausunnon huomioon ottaminen jatkotyössä
		<p>180 000 €/v ja yhteistoiminta-alueen kunnista on oletettu olevan 0,01 käyntiä/asukas, Kuopiosta 0,02 käyntiä/asukas. **)</p> <ul style="list-style-type: none"> <li>- Terveysvalvonnan kustannuksista 50 % jaetaan asukaslukujen suhteessa, 50 % kunnissa sijaitsevien valvontakohteiden edellyttämän työpanoksen suhteessa.</li> </ul> <p>*) Oulussa laadittu malli, missä eläinyksiköitä laskettaessa perusyksikkönä on lypsylehmä; 1 lypsylehmä=2 muuta nautaa=10 sikaa=3 pientä märehäntijää=100 lintua=2 hevosta</p> <p>***) Ei sisällä totaalipäivystyksen ja takapäivystyksen kustannusten jaon mahdollista erilaisuutta</p> <p>Kustannuksia jaettaessa lähtötietojen on oltava vertailukelpoisia, jotta aiheuttamisperiaate ja oikeudenmukaisuus toteutuvat.</p>
	<p>Selvityksessä esitetyn eläinlääkäripäivystyksen päivystysalueiden ja -järjestelyjen osalta lautakunta pitää tärkeänä tarkastella päivystysjärjestelyjen toimivuutta päivystysalueiden käynnistysvaiheen jälkeen.</p>	<p>Selvitetään sairaskäyntien määrät ja kohteiden sijainnit nykyisillä päivystysalueilla sekä suunnitellaan päivystysalueella kokeiltavat päivystyspiirit niiden ja uuden eläinlääkintähuoltolain perusteella. Kokeilun vaikutukset selvitetään ko. kuntien tuottajayhdistyksille lähetettävän kyselyn avulla. Kokeilun perusteella määritellään päivystyspiirit.</p> <p>→ Yhteistoiminta-alueen kunnat solmivat sopimuksen, jota täydennetään erillisellä, myöhemmin tehtävällä eläinlääkäripäivystystä koskevalla sopimuksella. Jos yhteistyöstä voidaan sopia, yhteistoiminta-alueen isäntäkunta solmii erillisen sopimuksen Kuopion kanssa.</p>
	<p>Valvontayksikön perustamisvaiheessa tulee tarkastella kuntakohtaisesti yhteistyöjärjestelyt mm. erityistilanteiden hoitamisen osalta.</p>	<p>11.2.2009 päivätyn selvitysraportin kohdan 3.5 mukaan "Ruokamyrkytysten selvitystyöryhmät, joissa on edustajat perusterveydenhuollon yksiköistä ja vesihuoltolaitoksista, nimetään kuntakohtaisesti. Myös yhteistyöjärjestelyt muiden kunnan viranomaisten, erityisesti ympäristönsuojelun ja rakennusvalvonnan sekä maankäytön suunnittelun kanssa tarkastellaan kuntakohtaisesti."</p> <p>→ Ei muutoksia.</p>
	<p>Yhteistyön toteuttamiselle tärkeitä tekijöitä ovat mm. toimivat ATK-yhteydet ja tarpeen mukaiset yhteiset tietojärjestelmät.</p>	<p>11.2.2009 päivätyn selvitysraportin kohdan 3.2 mukaan "Toimitilojen välille on rakennettava tietoliikenneyhteydet.</p>

Lausunnon antaja	Lausunnon sisältö	Lausunnon huomioon ottaminen jatkotyössä
		Yhteistoiminta-alueella käytettävä terveysvalvonnan tietojärjestelmä ratkaistaan vuonna 2010.” → Ei muutoksia.
	Toimipaikkaverkosto tulee tarkastella esitetyn mukaisesti vuonna 2013. Tarkoituksenmukainen toimipaikkaverkosto mahdollistaa henkilöstön erikoistumista ja työnjakoa sekä toimivat varahenkilöjärjestelyt.	Sopimusluonnoksen 6 §:n mukaan toimipisteverkosto arvioidaan vuonna 2013. → Ei muutoksia.
Tuusniemen kunnanhallitus 23.3.2009	Tuusniemen kunta puoltaa esitettyä yhdeksän kunnan ympäristöterveydenhuollon yhteistoiminta-alueen muodostamista.	Todetaan.
	Tuusniemelle on merkitty eläinlääkärin vastaanoton sivutoimipiste. Tuusniemen kunta esittää, että myös terveystarkastajan vastaanotto säilyy Tuusniemellä nykyiseen tapaan.	→ Muutetaan sopimusluonnoksen 6 §:n 3 momentti seuraavaksi: Lisäksi tarkastajalla on Tuusniemen kunnantalolla päivystysaika kerran viikossa.
Varpaisjärven perusturvalautakunta 25.2.2009	Ympäristöterveydenhuollon yhteistoiminnan laajentaminen on välttämätöntä ja esitetty laajaan ja hyvin laadittuun selvitysraporttiin perustuva luonnos yhteistoiminnan muodostamisesta kannatettava. Valtioneuvoston periaatepäätöksen vaatimusten täyttymisen lisäksi uuden alueen suuri etu on hallinnon keskittäminen yhteen organisaatioon, mikä tehostaa toimintoja ja karsii päällekkäisyyksiä. Toiminnan alettua mahdollisesti tehtävät muutokset toimitilojen ja viranhaltijoiden työnkuvien osalta mahdollistavat erikoistumista ja voivat parantaa toimintaympäristöä, esim. eläinlääkäreiden yhteisvastaanotto, mutta muutostarpeita arvioitaessa on huomiotava, että liian pitkälle viety erikoistuminen ei sovi kyseisen tyyppiseen alueeseen ja	Todetaan.
	että palvelujen saatavuus ja laatu verrattuna Varpaisjärven kunnan nykyiseen ympäristöterveydenhuollon toimintamuotoon eivät saa huonontua.	Sopimusluonnoksen 2 §:n mukaan yhteistoiminta-alueella turvataan ympäristöterveydenhuollon palvelujen saatavuus sekä toiminta siten, että toiminta on tehokasta, tasapuolista ja avointa. → Ei muutoksia.
MTK-Juankoski ei ole antanut lausuntoa.		
MTK-Kaavi 12.3.2009	1. Kuulemistilaisuuden kellon ajankohta karjatilallisten kannalta erittäin huono klo 17.30-19.30.	Todetaan.
	2. Hyvää yhteistoiminta-alueessa - Hallinto tehostuu, päällekkäisyydet poistuvat	Todetaan.

Lausunnon antaja	Lausunnon sisältö	Lausunnon huomioon ottaminen jatkotyössä
	<ul style="list-style-type: none"> <li>- Pieneläinten päivystys eriytyy suurelaimista</li> </ul> <p>3. Ongelma kohdat ja muutosta vaaditaan</p> <ul style="list-style-type: none"> <li>- Riittävää selvitystä ei ole tehty ainakin siltä osin kuinka paljon on ollut päivystystapauksia alueella, monenko aikaan ne ovat pääosin ajoittuneet ja kuinka jatkossa 2 päivystävää eläinlääkärinä selviytyy urakasta.</li> <li>- Aluejako mietittävä uudelleen, eteläinen alue liian suuri itä-länsi suunnassa ja vesistöt huomioonottaen yhdelle päivystävälle eläinlääkärille. Ajoikaa ja matkaa kertyy liikaa, päivystystyö ei ole tehokasta.</li> <li>- Eläinmäärät alueiden välillä eivät ole tasapuoliset. Käytännössä suurin osa päivystävän eläinlääkärin käynti kohteista tulee käsittääksemme olemaan lypsykarjatililla. Maaninka ja ehkä myös Siilinjärvi olisi liitettävä pohjoiseen alueeseen tai jokin muu ratkaisu alueiden järjeistämiseksi.</li> </ul> <p>4. Sovittava ehdottomasti ennen mitään kokeilua</p> <ul style="list-style-type: none"> <li>- Sovittava yhtenäiset ohjeet eläinlääkäreille esim. miten menetellään ruuhka-aikana</li> <li>- Eläinten kuolemantapausten korvausperusteet, maksaja, eläimistä täysarvokorvaus, huomioitava jalostuseläimet sekä odotusarvot.</li> <li>- Kuinka käsitellään pykälä että eläimen saatava hoitoa "kohtuullisessa ajassa". Mielestämme se on maksimissaan 2 tuntia.</li> </ul>	<p>Selvitetään sairaskäyntien määrät ja kohteiden sijainnit nykyisillä päivystysalueilla sekä suunnitellaan päivystysalueella kokeiltavat päivystyspiirit niiden ja uuden eläinlääkintähuoltolain perusteella. Kokeilun vaikutukset selvitetään ko. kuntien tuottajayhdistyksille lähetettävän kyselyn avulla. Kokeilun perusteella määritellään päivystyspiirit.</p> <p>→ Yhteistoiminta-alueen kunnat solmivat sopimuksen, jota täydennetään erillisellä, myöhemmin tehtävällä eläinlääkäripäivystystä koskevalla sopimuksella. Jos yhteistyöstä voidaan sopia, yhteistoiminta-alueen isäntäkunta solmii erillisen sopimuksen Kuopion kanssa.</p> <p>Uudistettavan eläinlääkintähuoltokilunonoksen 14 §:ssä todetaan, että "Peruseläinlääkintäpalvelun ja kiireellisen eläinlääkäriavun tulee olla saatavilla palveluiden käyttäjien kannalta kohtuullisessa ajassa ja kohtuullisella etäisyydellä maantieteelliset olosuhteet huomioonottaen."</p> <p>Eläinlääkäriliiton toiminnanjohtaja, OTM Mika Leppinen on 11.3.2009 todennut seuraavaa: Eläinlääkintähuoltolain mukaisessa eläinlääkintähuollon järjestämisvastuussa oleva taho on luonnollisesti taloudellisessa vastuussa siitä, mikäli eläinlääkintähuollon toimimattomuuden tai olemattomuuden johdosta kuntalaiselle syntyy taloudellinen vahinko. Arvio tehdään täysin vahingonkorvausoikeudellisella perusteella eli vastuu syntyy, mikäli vahinkoon on johtanut palvelun tuottajan tahallinen tai tuottamuksellinen toiminta. Esim. puutteellinen resursointi on vallitsevan oikeuskäytännön valossa korvausvastuuseen johtavaa vähintäänkin tuottamuksellista toimintaa. Pelkästä odottelusta harvemmin voi syntyä vahingonkorvausvastuuta ellei odottelusta johtuvaa taloudellista</p>

Lausunnon antaja	Lausunnon sisältö	Lausunnon huomioon ottaminen jatkotyössä
		vahinkoa ole osoitettavissa. Jos kuolema johtuu kohtuuttoman pitkäksi venyneestä odottelusta, kunta on pääsääntöisesti vahingonkorvausvastuussa. → Ei muutoksia (vrt. sopimusluonnoksen 14 §).
	5. Muuta huomioitavaa, ehdotettavat asiat <ul style="list-style-type: none"> <li>- Mahdollisista muutoksista karjanomistajia tiedotettava tarkoin</li> <li>- Kaavin avoin eläinlääkärivirka täytettävä</li> <li>- Yhteistyö Pohjois-Karjalan eläinpäivystykseen selvítettävä</li> <li>- Arki aikaan päivystystarvetta voisi vähentää eläinlääkärien virka-aikaa porrastamalla esim. Juankoski klo 06.00-14.00, Kaavi klo 10.00-18.00</li> </ul>	Todetaan.
MTK-Kuopio 9.3.2009	Mtk-Kuopio on käsitellyt johtokunnan kokouksessa ehdotusta... Mtk-Kuopio toteaa, että muodostettava yhteistoiminta-alue on resurssien osalta riittävän suuri hoitaessaan mm. Kuopion eläinlääkintähuollon tehtäviä. Yhteistoiminta-alueelle voitaisiin keksiä lyhyt ja "napakka" nimi.	Todetaan.
	Mtk-Kuopio pyytää ottamaan huomioon, että Karttulan kunta liittyy Kuopion kaupunkiin 1.1.2011.	Nykyisen Karttulan alueella eläinlääkintähuollon järjestäminen on Kuopion ja Karttulan selvítettävä ja ratkaistava. Tarvittaessa yhteistoiminta-alue on valmis neuvottelemaan myös ko. alueella suurelänpraktiikan ja eläinlääkärin virkatehtävien hoitamisesta. → Ei muutoksia.
MTK-Lapinlahti 10.3.2009	Johtokunnan 27.2.2009 kokouksessa ehdotus hyväksyttiin muilta osin paitsi, että toivottiin Lapinlahden siirtyvän eteläiseen päivystysalueeseen eli eläinlääkäripäivystys tulisi Siilinjärvi-Maaninka suunnasta. Lapinlahden karjavaltaisen yrittäjäväestö kun asuu viitostien varrella ja länsipuolella kuntaa eli lähempänä Siilinjärven - Maaningan rajaa.	Selvitetään sairaskäyntien määrät ja kohteiden sijainnit nykyisillä päivystysalueilla sekä suunnitellaan päivystysalueella kokeiltavat päivystyspiirit niiden ja uuden eläinlääkintähuoltolain perusteella. Kokeilun vaikutukset selvitetään ko. kuntien tuottajayhdistyksille lähetettävän kyselyn avulla. Kokeilun perusteella määritellään päivystyspiirit. → Yhteistoiminta-alueen kunnat solmivat sopimuksen, jota täydennetään erillisellä, myöhemmin tehtävällä eläinlääkäripäivystystä koskevalla sopimuksella. Jos yhteistyöstä voi-

Lausunnon antaja	Lausunnon sisältö	Lausunnon huomioon ottaminen jatkotyössä
	<p>Lisäksi eläinlääkäreiden virkoja täytettäessä tulisi huomioida eläinlääkärin asuinpaikka päivystysalueeseen nähden, jotta eläinlääkäri saataisiin paikalle kohtuullisessa ajassa ilman pitkiä odotuksia.</p> <p>Toiminnan on kumminkin pysyttävä yhtä laadukkaana ja toimivana kuin nykyisin.</p>	<p>daan sopia, yhteistoiminta-alueen isäntäkunta solmii erillisen sopimuksen Kuopion kanssa.</p> <p>Perustuslain (731/1999) 9 §:n mukaan Suomen kansalaisella ja maassa laillisesti oleskelevalla ulkomaalaisella on vapaus valita asuinpaikkansa. → Ei muutoksia.</p> <p>Sopimusluonnoksen 2 §:n mukaan yhteistoiminta-alueella turvataan ympäristöterveydenhuollon palvelujen saatavuus sekä toiminta siten, että toiminta on tehokasta, tasapuolista ja avointa. → Ei muutoksia.</p>
<p>MTK-Maaninka ei ole antanut lausuntoa</p>		
<p>MTK-Nilsiä 15.3.2009</p>	<p>Nilsiään maataloustuottajain yhdistys edellyttää, että uusi yhteistoiminta-alue ei heikennä alueen eläinlääkintähuoltoa eikä suurelänpäivystystä. Päivystyksen ruuhkautuessa on varmistettava että eläimet saavat ajoissa oikean hoidon. Mikäli hoitoviiveitä ja siitä aiheutuvia tuotannonmenetyksiä syntyy, on asiaan reagoitava esim. lehmän kuollessa korvattava tuotantoarvon mukaan. Tuottajien ehdotus hoitoviiveen rajaksi on maksimissaan tunti eläinlääkärin kutsumisesta.</p> <p>Katsomme, että Nilsiässä tulee säilyttää vähintään kahden eläinlääkärin toimipaikka sekä vastaanottopiste.</p>	<p>Uudistettavan eläinlääkintähuoltokilun 14 §:ssä todetaan, että ”Peruseläinlääkintäpalvelun ja kiireellisen eläinlääkäriavun tulee olla saatavilla palveluiden käyttäjien kannalta kohtuullisessa ajassa ja kohtuullisella etäisyydellä maantieteelliset olosuhteet huomioonottaen.”.</p> <p>Eläinlääkäriliiton toiminnanjohtaja, OTM Mika Leppinen on 11.3.2009 todennut seuraavaa: Eläinlääkintähuoltolain mukaisessa eläinlääkintähuollon järjestämisvastuussa oleva taho on luonnollisesti taloudellisessa vastuussa siitä, mikäli eläinlääkintähuollon toimimattomuuden tai olemattomuuden johdosta kuntalaiselle syntyy taloudellinen vahinko. Arvio tehdään täysin vahingonkorvusoikeudellisella perusteella eli vastuu syntyy, mikäli vahinkoon on johtanut palvelun tuottajan tahallinen tai tuottamuksellinen toiminta. Esim. puutteellinen resursointi on vallitsevan oikeuskäytännön valossa korvausvastuuseen johtavaa vähintäänkin tuottamuksellista toimintaa. Pelkästä odottelusta harvemmin voi syntyä vahingonkorvausvastuuta ellei odottelusta johtuvaa taloudellista vahinkoa ole osoitettavissa. Jos kuolema johtuu kohtuuttoman pitkäksi venyneestä odottelusta, kunta on pääsääntöisesti vahingonkorvausvastuussa. → Ei muutoksia (vrt. sopimusluonnoksen 14 §).</p> <p>11.2.2009 päivätyn selvitysraportin kohdan 3.2 ja sopimusluonnoksen 6 §:n mukaan Nilsiässä on Nilsiä-Rautavaara -</p>

Lausunnon antaja	Lausunnon sisältö	Lausunnon huomioon ottaminen jatkotyössä
	<p>Eläinlääkärien joutuessa tekemään pitempiä käyntimatkoja, niiden aiheuttamat kustannukset tulee korvata alueen tuottajille tasa-arvoisesti.</p> <p>Mikäli päivystyspiirien aluejakoja tulevaisuudessa muutetaan Nilsin Maataloustuottajain yhdistys varaa itselleen oikeuden antaa uutta aluejakoa koskeva lausunto.</p> <p>Uuden ympäristöterveyshuollon yhteistoiminta-alueen tulee turvata riittävät ja kohtuuhintaiset eläinlääkintäpalvelut tiloille.</p>	<p>alueen eläinlääkäriin yhteisvastaanotto. → Ei muutoksia.</p> <p>11.2.2009 päivätyn selvitysraportin kohdan 3.4 mukaan "Hyötyeläinten sairaanhoidon subventointi yhdenmukaistetaan alueella." → Ei muutoksia.</p> <p>Selvitetään sairaskäyntien määrät ja kohteiden sijainnit nykyisillä päivystysalueilla sekä suunnitellaan päivystysalueella kokeiltavat päivystyspiirit niiden ja uuden eläinlääkintähuoltolain perusteella. Kokeilun vaikutukset selvitetään ko. kuntien tuottajayhdistyksille lähetettävän kyselyn avulla. Kokeilun perusteella määritellään päivystyspiirit. → Yhteistoiminta-alueen kunnat solmivat sopimuksen, jota täydennetään erillisellä, myöhemmin tehtävällä eläinlääkäripäivystystä koskevalla sopimuksella. Jos yhteistyöstä voidaan sopia, yhteistoiminta-alueen isäntäkunta solmii erillisen sopimuksen Kuopion kanssa.</p> <p>Sopimusluonnoksen 2 §:n mukaan yhteistoiminta-alueella turvataan ympäristöterveydenhuollon palvelujen saatavuus sekä toiminta siten, että toiminta on tehokasta, tasapuolista ja avointa. → Ei muutoksia.</p>
MTK-Rautavaara 13.3.2009	<p>Rautavaaralla tämän hetkinen tilanne eläinlääkäri palveluiden saatavuudessa ja laadussa on hyvä. Yhteistoiminta-alueen perustaminen esitettyssä muodossa ei aiheuta suuria muutoksia nykyiseen toimintaan kotieläintilojen näkökulmasta.</p> <p>MTK-Rautavaaran yhdistys pitää tärkeänä, että nykyisen kunnaneläinlääkäriin jäätyä eläkkeelle, saadaan tilalle eläinlääkäri jonka asuin-/päivystyspaikan sijainti mahdollistaa nopean hoidon saatavuuden kiireellisissä sairastapauksissa koko Rautavaaran kunnan alueella.</p> <p>Matkakorvausten subventointiin tulee luoda yhteinen käytäntö yhteistoiminta-alueelle.</p>	<p>Todetaan.</p> <p>Perustuslain (731/1999) 9 §:n mukaan Suomen kansalaisella ja maassa laillisesti oleskelevalla ulkomaalaisella on vapaus valita asuinpaikkansa. → Ei muutoksia.</p> <p>11.2.2009 päivätyn selvitysraportin kohdan 3.4 mukaan "Hyötyeläinten sairaanhoidon subventointi yhdenmukaistetaan alueella." → Ei muutoksia.</p>
MTK-Siilinjärvi ei ole antanut lausuntoa		

Lausunnon antaja	Lausunnon sisältö	Lausunnon huomioon ottaminen jatkotyössä
MTK-Tuusniemi 16.3.2009	<p>Tuusniemen MTK:n johtokunta haluaa antaa lausunnon eläinlääkinnän tulevaisuudesta Tuusniemen kunnan alueella. Eläinlääkinnän järjestäminen tulee tehdä siten, että sairastapauksien sattuessa on apua saatava kohtuullisessa ajassa. Esimerkiksi poikimis- tai halvaantumistilanteissa avun saamisen nopeus on erittäin ratkaisevaa. Tämä mahdollistuu ainoastaan siten, että päivystyseläinlääkäreitä tulee olla riittävä määrä. Joko varsinaisia eläinlääkäreitä päivystämässä tarpeeksi monta tai toinen vaihtoehto olisi järjestää ”varapäivystäjä” ruuhkatilanteen sattuessa. Eläinlääkinnän yhdistäminen pienten alueiden osalta ei ole huono vaihtoehto, esim. hoidon ja tiedon monipuolistumisen kannalta, kunhan tosiaan saadaan taattua että hoito tulee tarpeeksi ajoissa vuorokauden tai vuoden ajasta riippumatta.</p>	<p>Selvitetään sairaskäyntien määrät ja kohteiden sijainnit nykyisillä päivystysalueilla sekä suunnitellaan päivystysalueella kokeiltavat päivystyspiirit niiden ja uuden eläinlääkintähuoltolain perusteella. Kokeilun vaikutukset selvitetään ko. kuntien tuottajayhdistyksille lähetettävän kyselyn avulla. Kokeilun perusteella määritellään päivystyspiirit.</p> <p>→ Yhteistoiminta-alueen kunnat solmivat sopimuksen, jota täydennetään erillisellä, myöhemmin tehtävällä eläinlääkäripäivystystä koskevalla sopimuksella. Jos yhteistyöstä voidaan sopia, yhteistoiminta-alueen isäntäkunta solmii erillisen sopimuksen Kuopion kanssa.</p>
MTK-Varpaisjärvi ei ole antanut lausuntoa		

## Ympäristöterveydenhuollon yhteistoiminta-alueen kustannukset

## Eläinlääkintähuollon kustannukset

	€/vuosi	Huom!
Praktikoiden (14) peruspalkat sivukuluineen	690000	
Päivystyskorvaukset	118000	
Subventiot	163000	
Toimitilat	0	eläinlääkäreiden vastaanottotilan ja siihen liittyvien sivutoimipisteiden ylläpidon maksavat yhteisvastuullisesti ne kunnat, joita tilat palvelevat. Yhteisvastaanottojen kustannukset maksavat osalliskunnat.
Tietoliikenneyhteydet (praktikot+vastaava eläinlääkäri; 500 €/v)	7500	
Puhelinkustannukset (8 kiinteää, a' 730, 15 matkapuhelinta, a' 530)	14000	
Vastaavan eläinlääkärin palkka ja toimistosihteerin palkasta 50 % sivukuluineen	90000	
<b>Yhteensä</b>	<b>1082500</b>	

## Terveysvalvonnan kustannukset

	€/vuosi
Luottamushenkilöiden kokouspalkkiot	5000
Tarkastajien (7) palkat sivukuluineen	360000
Terveysvalvonnan johtajan palkka sivukuluineen	82000
Toimistosihteerin palkasta 50 % sivukuluineen	17000
Matkakustannukset	22000
Toimitilat (Kaavi, Lapinlahti, Nilsjä ja Siilinjärvi)	28000
Tietojärjestelmä	1500
Tietoliikenneyhteydet (7 tarkastajaa+tvj+tstosiht; 500 €/v)	4500
Puhelinkustannukset (9 kiinteää, a' 280, 8 matkapuhelinta, a' 75)	3500
Palvelujen ostot (laboratorio)	38000
<b>Yhteensä</b>	<b>556500</b>

## Kertaluonteiset kustannukset

	vuosi 2010
Ympäristöterveysjohtajan valintaprosessi	2000
Ympäristöterveysjohtajan 6 kk työpanos	38000
Kannettavat tietokoneet perusohjelmistoineen (23 kpl, a' 1600 €)	36800
Tietojärjestelmän lisenssit (4 kpl, a' 700 €)	2800
<b>Yhteensä</b>	<b>79600</b>

## Ympäristöterveydenhuollon yhteistoiminta-alueen kustannusten jakaminen

Toimintamenot lasketaan erikseen eläinlääkintähuollolle ja terveystalvonnalle. Eläinlääkintähuollon kustannuksia jaettaessa mukana on Kuopio. Eläinlääkintähuollon kustannuksiin ei sisällytetä toimitilojen kustannuksia. Eläinlääkintähuollon kustannuksista 20 % jaetaan asukaslukujen suhteessa (valmiusmaksu) ja 80 % eläinyksiköiden\*) (aiheuttamisperusteinen maksu) suhteessa. Pieneläinpäivystyksen kustannuksista 20 % jaetaan asukaslukujen (valmiusmaksu) ja 80 % oletettujen käyntimäärien (aiheuttamisperusteinen maksu; Kuopio 0,02 käyntiä/asukas/vuosi, muut kunnat 0,01 käyntiä/vuosi) suhteessa. Terveystalvonnan kustannukset 50 % jaetaan asukaslukujen suhteessa, 50 % kunnissa sijaitsevien valvontakohteiden edellyttämän työpanoksen suhteessa.

Kunta	Nautaeläimiä		Lypsylehmiä	Sikoja	Lampaita	Siipikarjaa	Hevosia	Eläinyksiköitä**)	Eläinlääkintähuollon kustannukset	Terveystalvonnan kohteiden edellyttämän työpanos	Terveystalvonnan kustannukset	Eläinlääkintähuollon ja terveystalvonnan kustannukset yhteensä	Oletettu pieneläinpäivystyksen osuus (%)	Oletettu pieneläinpäivystyksen kustannukset (€/v)	Kustannukset yhteensä	Kunta	Kertaluonteiset kustannukset
	31.12.2007	1.5.2007*)										180 000	180 000				
Juankoski	5 454	4647	2192	3768	142	0	152	5010,9	125501	0,90	58765	184266	2	4217	188483	Juankoski	8844
Kaavi	3 490	1219	656	0	69	30	80	1326,5	36239	0,42	32154	68392	1	2295	70688	Kaavi	8844
Lapinlahti	7 519	3881	1954	7464	154	27801	200	5065,1	129815	0,90	69103	198919	3	6163	205081	Lapinlahti	8844
Maaninka	3 884	3997	1817	3768	328	0	128	4354,7	107805	0,78	46711	154515	2	3832	158347	Maaninka	8844
Nilsia	6 537	5898	3103	2836	89	37	192	6458,7	161035	1,02	68382	229417	3	5922	235339	Nilsia	8844
Rautavaara	1 988	984	630	0	0	0	24	1134	29513	0,38	23236	52749	1	1927	54676	Rautavaara	8844
Siilinjärvi	20 750	3583	1840	2063	523	0	320	4154,7	127974	2,40	187777	315751	9	18045	333796	Siilinjärvi	8844
Tuusniemi	2 934	1 428	652	0	112	0	120	1459,6	38539	0,60	35662	74202	1	2159	76361	Tuusniemi	8844
Varpaisjärvi	3 023	3029	1736	4440	0	0	80	3734,5	91997	0,56	34710	126707	1	2181	128888	Varpaisjärvi	8844
<b>Yhteensä</b>	<b>55 579</b>	<b>28 666</b>	<b>14 580</b>	<b>24 339</b>	<b>1 417</b>	<b>27 868</b>	<b>1 296</b>	<b>32698,68</b>	<b>848417</b>	<b>8</b>	<b>556500</b>	<b>1404917</b>	<b>23</b>	<b>46741</b>	<b>1451658</b>	<b>Yhteensä</b>	<b>79600</b>
Kuopio	91 320	3162	1938	1374	364	3 881	880	4244,4	234083			234083	77	133259	367342	Kuopio	0
<b>Yhteensä</b>	<b>146 899</b>	<b>31 828</b>	<b>16 518</b>	<b>25 713</b>	<b>1 781</b>	<b>31 749</b>	<b>2 176</b>	<b>36 943</b>	<b>1082500</b>			<b>1639000</b>	<b>100</b>	<b>180000</b>	<b>1819000</b>	<b>Yhteensä</b>	<b>79600</b>

\*) Eläinmäärät 1.5.2007 Matildasta, paitsi hevosmäärät Suomen Hippoksen arvioita.

\*\*) Eläinyksiköitä laskettaessa perusyksikkönä on lypsylehmä; 1 lypsylehmä=2 muuta nautaa=10 sikaa=3 pientä märehittijää=100 lintua=2 hevosta